

# Изменения и дополнения к документации «1С:ERP Управление предприятием» Редакция 2.5.18

## Изменения и дополнения к документации «1С:ERP Управление предприятием» Редакция 2.5.18 1

Продажи/Производство/Управленческий учет затрат и финансовый результат .....	1
Замена остаточного регистра накопления «Заказы клиентов» на оборотный «Распоряжения на отгрузку» .....	1
Бюджетирование .....	4
Контроль лимитов по данным бюджетирования .....	4
Алгоритм перехода к получению фактических данных по данным корреспондирующих регистров остатков (далее балансовых регистров) .....	9
Производство .....	10
НСИ производства .....	10
Производство без заказа .....	10
Заказ на производство .....	10
Казначейство .....	11
Конвертация валюты .....	11
Планирование и контроль денежных средств .....	12
Электронный билет .....	12
Внеоборотные активы .....	13
Учет аренды (лизинга) по ФСБУ 25/2018 .....	13
Регламентированный учет .....	14
Сверка ЕНС с ФНС .....	14
Сервисные возможности и настройки интеграции .....	18
Интеграция с Бидзаар .....	19
1С:Доставка 22 .....	
Интеграция с 1С:Документооборот .....	25
Работа в режиме сервиса 1CFresh .....	25
Интернет-поддержка пользователей .....	25
Стандартные подсистемы .....	25
Обмен электронными документами .....	25

## Продажи/Производство/Управленческий учет затрат и финансовый результат

### Замена остаточного регистра накопления «Заказы клиентов» на оборотный «Распоряжения на отгрузку»

#### Новый регистр накопления «Распоряжения на отгрузку»

Добавляется оборотный регистр накопления «Распоряжения на отгрузку». Регистр заменяет остаточный регистр «Заказы клиентов».

Использование оборотного регистра является более оптимальным решением, поскольку хранение остатков неотгруженных заказов в прошлых периодах не имеет смысла – факт отгрузки в прошлом либо свершился, либо нет. Остатки неотгруженных товаров имеют смысл только на текущую дату, их не требуется хранить в разрезе периодов.

Использование оборотного регистра позволит:

- Формировать движения под каждую задачу по своему набору измерений, без необходимости соответствия измерения при движениях в «+» и «-».
- Рассчитать остатки по определенному набору изменений, исходя из оборотов за весь период.
- В некоторых сценариях избежать обновления записей в регистре в случае изменения его структуры, исправления ошибок в движениях.

Структура нового регистра аналогична, за исключением двух моментов:

- В оборотный добавлено измерение «Вид движения накопления», которое заменяет собой системное свойство записи остаточного регистра «Вид движения». Данное измерение нужно для поддержки обратной совместимости в некоторых алгоритмах.

- Имя измерения «Заказ клиента» заменено на «Распоряжение», поскольку распоряжениям могут выступать и другие типы заказов.

Документы теперь формируют движения в новый регистр «Распоряжения на отгрузку». Если ранее по регистру «Заказы клиентов» формировался расход, то по оборотному регистру формируется движение с отрицательным значением ресурсов.

### **Новый регистр сведений «Распоряжения на отгрузку к выполнению»**

Регистр «Распоряжения на отгрузку к выполнению»:

- Содержит записи с открытыми на текущий момент распоряжениями. После исполнения распоряжения запись из регистра удаляется. Таким образом, регистр сведений выполняет роль таблицы итогов по незакрытым распоряжениям.
- Используется в качестве источника данных для рабочего места «Накладные к оформлению», поскольку регистр содержит записи только по открытым заказам. Использование регистра позволяет ускорить открытие рабочего места «Накладные к оформлению» (по результатам замеров ускорение более 50%).
- Формируется в транзакции записи оборотного регистра «Распоряжения на отгрузку».

### **Распределение дополнительных расходов на заказы клиентов**

Пересмотрено распределение дополнительных расходов на заказы клиентов:

- Было: расходы, которые относятся к остатку незакрытых заказов на конец периода расчета, не распределяются. Такое решение не является бесспорным, поскольку нельзя однозначно сопоставить доп. расходы именно с незакрытой частью заказа.
- Стало: расходы на заказ распределяются в том периоде, в котором они понесены, независимо от состояния закрытия заказа. Такое решение проще, в том числе с точки зрения проверки распределения расходов.

### **Отчеты «Доходы и расходы организаций»/«Доходы и расходы предприятия»**

Изменено формирование отчетов «Доходы и расходы организаций»/«Доходы и расходы предприятия» с флагом «Включая запланированные продажи»:

- Было: При включенной настройке отчета «Включая запланированные продажи» в сумму доходов включаются данные по остаткам заказов к выполнению. Но прогноз продаж по остаткам незакрытых заказов прошлых периодов не имеет смысла.
- Стало: Данные по запланированным продажам выводятся, только если конечная дата отчета превышает текущую дату. Незакрытые заказы получают по регистру сведений «Распоряжения на отгрузку к выполнению». Далее по незакрытым заказам выполняется получение строк, которые запланированы к оформлению реализации в периоде отчета.

Изменена структура отчетов **Контроль передачи сырья и материалов переработчику** и **Контроль передачи продукции давальцу**:

- Было: Отчет строился за период, показывались остатки к передаче в прошлых периодах.
- Стало:
  - В колонку «К передаче» выводятся данные на текущую дату.
  - В отчет «Контроль передачи продукции давальцу» добавлена колонка «К оформлению» отчетов давальцу, данные также получают на текущую дату.

### Контроль передачи продукции давальцу

Давалец				Заказано		Отчеты давальцам		Передачи давальцам	
Заказ давальца						Оформлено		К оформлению	
Артикул	Номенклатура, Характеристика	Ед. изм.	Срок передачи (план)					Передано	К передаче
Давалец 01	Заказ давальца 00УП-000007 от 01.01.2023 12:00:01					5,000			5,000
	Товар 2 прослеживаемый сырьевой,	шт	04.01.2023			5,000			5,000
Давалец 02	Заказ давальца 00УП-000008 от 02.01.2023 12:00:01					5,000		5,000	
	Товар 2 прослеживаемый сырьевой,	шт	05.01.2023			5,000		5,000	5,000
Давалец 1	Заказ давальца 00УП-000005 от 01.01.2023 12:00:00					15,000		15,000	
	Товар 1 обычный,	шт	01.01.2023			5,000		5,000	5,000
	Товар 2 прослеживаемый сырьевой,	шт	01.01.2023			5,000		5,000	5,000
	Товар 3 прослеживаемый не сырьевой,	шт	01.01.2023			5,000		5,000	5,000
Давалец 10	Заказ давальца 00УП-000016 от 10.01.2023 12:00:00					5,000			5,000
	Товар 2 прослеживаемый сырьевой,	шт	13.01.2023			5,000			5,000
Давалец 11	Заказ давальца 00УП-000017 от 11.01.2023 12:00:00					5,000			5,000
	Товар 2 прослеживаемый сырьевой,	шт	14.01.2023			5,000			5,000
Давалец 12	Заказ давальца 00УП-000018 от 01.02.2023 12:00:00					5,000			5,000
	Товар 2 прослеживаемый сырьевой,	шт	02.02.2023			5,000			5,000
Давалец 13	Заказ давальца 00УП-000019 от 02.02.2023 12:00:00					5,000			5,000
	Товар 2 прослеживаемый сырьевой,	шт	03.02.2023			5,000			5,000
Давалец 14	Заказ давальца 00УП-000020 от 03.02.2023 12:00:00					5,000			5,000
	Товар 2 прослеживаемый сырьевой,	шт	04.02.2023			5,000			5,000
Давалец 15	Заказ давальца 00УП-000021 от 04.02.2023 12:00:00					5,000			5,000
	Товар 2 прослеживаемый сырьевой,	шт	05.02.2023			5,000			5,000
Давалец 16	Заказ давальца 00УП-000022 от 01.03.2023 12:00:00					5,000			5,000
	Товар 2 прослеживаемый сырьевой,	шт	02.03.2023			5,000			5,000

### Контроль передачи сырья и материалов переработчику

Переработчик				Итого		Передано		К передаче	
Заказ переработчику				Заказано		Всего		В том числе не в срок	
Артикул	Номенклатура, Характеристика	Ед. изм.	Срок отгрузки						
Переработчик	Заказ № УП-1 от 17.10.2017	Договор с переработчиком			44,000	22,000			22,000
	ДрайМеталл_x1, Золото	шт	17.10.2017		2,000	2,000			
	Импорт1,	шт	17.10.2017		5,000	5,000			
	Материал1,	шт	17.10.2017		5,000	5,000			
	Материал2,	шт	17.10.2017		10,000	10,000			
	Заказ № УП-2 от 29.11.2017	Договор с переработчиком			22,000				22,000
	ДрайМеталл_x1, Золото	шт	29.11.2017		2,000				2,000
	Импорт1,	шт	29.11.2017		5,000				5,000
	Материал1,	шт	29.11.2017		5,000				5,000
	Материал2,	шт	29.11.2017		10,000				10,000
Итого					44,000	22,000			22,000

Изменено заполнение колонки «Заказано комиссионером» в отчете **Товары, переданные на комиссию (версия 2.5)**:

- Было: Заполнялась на конец периода отчета.
- Стало: Заполняется актуальный остаток к передаче комиссионеру по заказу.

← → ☆ Товары, переданные на комиссию (версия 2.5) [Настройка...] [Разворачивать до...] [Фильтр: Введите слово для фильтра (название товара, покупателя и пр.)]

01.04.2024 - 30.04.2024 Организация: Комиссионер:

**Товары, переданные на комиссию**

Параметры: Период: 01.04.2024 - 30.04.2024  
Количество товаров: В единицах хранения

Комиссионер	Артикул	Номенклатура, Характеристика	Ед. изм.	Валюта	Количество	Заказано комиссионером	На начало периода	Передано комиссионеру	Продано комиссионером	Сумма продаж	Вознаграждение	Списано комиссионером	Возвращено от комиссионера	На конец периода
Регистратор	Вс для дома Магази	Торговый дом "Комплексный"	шт	RUB	10,000		10,000							10,000
	K-9881	Кондиционер ELEKTA, С дистанционным управлением	шт				10,000							10,000
Итого							10,000							10,000

### Обновление ИБ

- Данные из «Заказы клиентов» переносятся в новый регистр «Распоряжения на отгрузку».
- По остаткам регистра «Заказы клиентов» (незакрытым заказам) формируется регистр сведений «Распоряжения на отгрузку к выполнению».
- Регистры используются в оперативной работе, поэтому предприняты меры, чтобы исключить простой из-за обновления:

- Регистр «Распоряжения на отгрузку» добавлен в LTS 2.5.17, там обеспечено его заполнение без использования. Таким образом, при переходе на 2.5.18 регистр может сразу использоваться в алгоритмах программы.
- На время формирования регистра сведений «Распоряжения на отгрузку к выполнению» в 2.5.18 в рабочем месте «Накладные к оформлению» по еще необработанным распоряжениям выводятся данные из «Заказы клиентов».
- Регистр «Заказы клиентов» в 2.5.18 помечается префиксом «Удалить». Физическое удаление регистра «Заказы клиентов» планируется в следующей LTS версии.

## Бюджетирование

### Контроль лимитов по данным бюджетирования

#### Алгоритм контроля лимитов 2.5

Добавлен новый алгоритм контроля лимитов расхода денежных средств по данным бюджетирования.

Новый алгоритм позволяет увеличить полноту контроля лимитов за счет:

- Изменения логики учета сумм сверх лимита. Такие суммы также списываются без контроля лимита, но при этом происходит его использование.
- Учета использования суммы лимита платежными документами, сформированными без заявок, без выполнения контроля превышения лимита.
- Отражения конечной суммы использования лимита по значениям аналитик платежных документов. В случае если аналитики платежных документов отличаются от значений аналитик указанных в документах **Заявка на расходование ДС** и **Заявка на командировку**, сумма использования лимитов сторнируется по аналитикам, указанным в заявках и добавляется по аналитикам из платежных документов.

Для алгоритма контроля лимитов 2.5 осуществлена оптимизация механизма контроля лимитов за счет хранения плановых сумм лимитов, сумм резервов по заявкам и фактического потребления в отдельном регистре «Лимиты по данным бюджетирования», который используется при контроле лимитов в момент проведения заявок и при формировании отчета по лимитам.

Фактическое потребление сумм по лимитам отражается в периоде лимитирования по фактической дате платежа, если платежный документ проводится без заявок. Если платежный документ сформирован по заявке на расход ДС или заявке на командировку, то по плановой дате платежа.

При проведении заявки или платежного документа:

- расчет доступного остатка лимита осуществляется за период лимитирования в целом, т.е. последовательность ввода документов в рамках одного периода не имеет значения;
- период лимитирования определяется по дате планового или фактического платежа соответственно. Для платежного документа лимиты подбираются по периоду фактического платежа, но отражаются в регистре по периоду планового платежа (если сформированы по заявкам).

При перепроведении заявки на расходование ДС или платежного документа без изменения реквизитов (кроме комментария и дополнительных реквизитов) повторный контроль остатка лимита, формирование заданий и перезапись движений регистра не осуществляются.

В карточке справочника **Правила лимитов по данным бюджетирования** задается один из трёх типов лимитов:

- **Разрешающий лимит** – предполагает, что запрещены любые расходы ДС, кроме тех, которые определены по правилам получения фактических данных с типом **Исполнение бюджета** по связанным статьям бюджетов.
- **Дополнительный лимит** – работает только совместно с разрешающим лимитом, позволяет накладывать дополнительное ограничение в рамках разрешающего лимита.
- **Информационный лимит** – работает аналогично разрешающему лимиту, но без запрета расхода денежных средств.

Для проведения заявок на расход ДС и заявок на командировку в базе должен быть хотя бы один разрешающий или информационный лимит. При этом контролируется не только превышение лимита, но и вхождение проводимой заявки на расход ДС или заявки на командировку в хотя бы один разрешающий или информационный лимит.

Сценарий правил лимитов позволяет осуществить подбор плановых данных лимита в соответствии с выбранным сценарием для план - фактного анализа при контроле лимитов. Если сценарий не указан, то выбираются плановые данные лимита по всем сценариям, по которым лимит был введен.

Иерархия аналитик правил лимитов позволяет устанавливать приоритеты аналитик статей бюджетов и измерений модели бюджетирования (организация, подразделение), по которым рассчитываются плановые значения лимитов.

Факт потребления лимитов рассчитывается по правилам получения фактических данных с типом **Исполнение бюджета** по связанным с правилами лимитов статьям бюджетов.

Расчет факта потребления лимитов всегда происходит только по данным оперативного учета (в качестве источника данных всегда используется регистр «Лимиты по данным бюджетирования») и без выбора источника суммы (всегда используется **Сумма к выплате**).

Использование правил с типом **Исполнение бюджета и фактические данные** не поддерживается для данного алгоритма, поскольку источники данных для правил с типом **Фактические данные** и **Исполнение бюджета** всегда разные.

В заявках на расход денежных средств и заявках на командировку флаг **Сверх лимита** для нового алгоритма называется **Без контроля лимита**. При его установке контроль лимитов отсутствует, но сумма по действующим лимитам списывается.

Заявка на расходование ДС ТД00-000035 от 31.05.2023 23:59:59 \*

Основное Задачи Мои заметки

Провести и закрыть

Статус: **Согласована** Приоритет: Низкий

Согласовал: Орлов Александр Владимирович

Основное Расшифровка платежа (1) Распределение по счетам

Номер: ТД00-000035 от: 31.05.2023 23:59:59 Операция: Оплата арендодателю

Организация: Торговый дом "Комплексный" Дата платежа: 31.05.2023 Безналичными

Подразделение: Объединенная бухгалтерия Банковский счет: АКБ "ВПБ" (ЗАО), Торговый дом "Комплексный" (RUB)

Заявитель: Орлов Александр Владимирович Получатель: Ассоль

Планирование: В валюте платежа Нет информации о контрагенте

Счет получателя: "МБА-МОСКВА" ООО (RUB)

Сумма: 500 000,00 RUB  Без контроля лимита

Перечисление в бюджет

УИП: ? КВД: ? Код выслат: ?

Заметки:

## Внимание

Если в заявке на расходование ДС выбрана операция **Прочий расход** и в поле **Статья расходов/активов** выбрана статья расходов, тогда в правилах сбора факта по статьям бюджета для контроля лимита необходимо выбрать хозяйственную операцию **Прочие расходы**.

Если в заявке на расходование ДС выбрана операция **Прочий расход** и в поле **Статья расходов/активов** выбрана статья активов/пассивов, тогда в правилах сбора факта по статьям бюджета для контроля лимита необходимо выбрать хозяйственную операцию **Прочий расход**.

## Порядок перехода на новый алгоритм контроля лимитов

### Внимание

Для перехода на новый алгоритм **Контроль лимитов 2.5** рекомендуем создать копию рабочей базы, изменить алгоритм контроля лимитов, проверить корректность остатков в отчете **Лимиты по бюджетированию** и только после этого переводить рабочую базу на контроль лимитов по новому алгоритму.

Для перехода на новый алгоритм контроля в разделе **НСИ и администрирование – Настройка НСИ и разделов – Бюджетирование и планирование – Вариант контроля лимитов по данным бюджетирования** добавлены функциональные опции **Контроль лимитов 2.5** и **Контроль лимитов 2.4**.

Для включения нового варианта контроля следует установить переключатель в значение **Контроль лимитов 2.5 (рекомендуется)**.



← → **Бюджетирование и планирование**

Настройка параметров бюджетирования и планирования.

✓ **Бюджетирование**

Бюджетирование  
 Финансовое планирование с использованием системы бюджетов.

Оповещения для задач бюджетирования  
 Отправка оповещений о поступлении, наступлении срока и просрочке задач пользователям, ответственным за исполнение.

Автоматически запускать фоновое задание расчета хранимых данных при проведении документов  
 При проведении документов будет запущено задание расчета хранимых данных бюджетирования по всем правилам, в которых участвуют движения документа.

Получение фактических данных по данным оперативного учета:  
 По корреспондирующим регистрам остатков (рекомендуется)  
 По аналитическим оборотным регистрам

Бюджетный процесс  
 Использовать бюджетный процесс в бюджетировании. Позволяет настраивать доступ к экземпляру бюджета через бюджетные задачи.  
[Настроить расписание](#)

Адрес публикации информационной базы в локальной сети:

Автоматически запускать фоновое задание расчета хранимых данных бюджетирования из отчетов  
 При наличии документов к отражению в бюджетировании при формировании отчетов будет запущено задание расчета хранимых данных бюджетирования за период отчета.

**Вариант контроля лимитов по данным бюджетирования:**  
 **Контроль лимитов 2.5 (рекомендуется)**  
 Данные по лимитам хранятся в базе. При расчете остатков лимитов учитываются все операции расхода.  
 Контроль лимитов 2.4  
 Данные по лимитам рассчитываются в момент их контроля. При расчете остатков лимитов не учитываются суммы сверх лимита.

> **Планирование**

При выборе варианта **Контроль лимитов 2.5** программа предложит выполнить заполнение регистра «Лимиты по данным бюджетирования» и обработку правил получения факта в фоновом режиме. Заполнение регистра происходит без контроля лимитов.

← → **Бюджетирование и планирование**

Настройка параметров бюджетирования и планирования.

✓ **Бюджетирование**

Бюджетирование  
 Финансовое планирование с использованием системы бюджетов.

Оповещения для задач бюджетирования  
 Отправка оповещений о поступлении, наступлении срока и просрочке задач пользователям, ответственным за исполнение.

Автоматически запускать фоновое задание расчета хранимых данных при проведении документов  
 При проведении документов будет запущено задание расчета хранимых данных бюджетирования по всем правилам, в которых участвуют движения документа.

Получение фактических данных по данным оперативного учета:  
 По корреспондирующим регистрам остатков (рекомендуется)  
 Перед изменением настройки необходимо включить хранение факта по всем правилам по данным оперативного учета  
 По аналитическим оборотным регистрам

Бюджетный процесс  
 Использовать бюджетный процесс в бюджетировании. Позволяет настраивать доступ к экземпляру бюджета через бюджетные задачи.  
[Настроить расписание](#)

Адрес публикации информационной базы в локальной сети:


Автоматически запускать фоновое задание расчета хранимых данных бюджетирования из отчетов  
 При наличии документов к отражению в бюджетировании при формировании отчетов будет запущено задание расчета хранимых данных бюджетирования за период отчета.

**Вариант контроля лимитов по данным бюджетирования:**  
 **Контроль лимитов 2.5 (рекомендуется)**  
 Данные по лимитам хранятся в базе. При расчете остатков лимитов учитываются все операции расхода.  
 Контроль лимитов 2.4  
 Данные по лимитам рассчитываются в момент их контроля. При расчете остатков лимитов не учитываются суммы сверх лимита.

✓ **Планирование**

Планы продаж  
 Возможность ведения планов продаж по номенклатуре по периодам с учетом сезонных коэффициентов, остатков и других статистических данных.

Планы продаж  
 Возможность ведения планов продаж по номенклатуре по периодам, с возможностью заполнения по статистике продаж. Распределять укрупненные планы до планов по номенклатуре можно с помощью "Нормативов распределения". Планировать по скорости продаж в разрезе рейтингов.

 **Заполнение данных для контроля лимитов**

Будет выполнено первоначальное заполнение хранимых данных для контроля лимитов. Продолжить?

При включении функциональной опции **Контроль лимитов 2.5** автоматически запускается фоновое задание, которое выполняет обработку данных для использования нового алгоритма контроля лимитов:

- В регистре «Лимиты по данным бюджетирования» заполняются плановые значения лимитов из данных регистра «Обороты бюджетов» по лимитируемым статьям бюджетов со статусом **Утвержден**.
- В регистре «Лимиты по данным бюджетирования» заполняются суммы потребления лимитов по документам **Заявка на командировку** и **Заявка на расходование ДС** без контроля превышения лимитов.
- Формируются задания на отражение фактического потребления лимитов платежными документами с последующей их обработкой.
- Для правил получения фактических данных с типом **Исполнение бюджета и фактические данные**:
  - при расчете факта по балансовым регистрам устанавливается тип **Исполнение бюджета** (если используется показатель **Сумма к выплате**, **Сумма к выплате в пределах лимита** или **Сумма к выплате сверх лимита**) или **Фактические данные**;
  - при расчете факта по оборотным регистрам разделяются на 2 правила с типом **Исполнение бюджета** и **Фактические данные**.
- Для всех правил получения фактических данных с типом **Исполнение бюджета**, использующих показатель **Сумма к выплате в пределах лимита** или **Сумма к выплате сверх лимита**, устанавливается показатель **Сумма к выплате**. Показатель **Сумма к выплате** остается без изменения. Все остальные правила, содержащие иные показатели, помечаются на удаление.

## Внимание

Если в момент перехода на алгоритм контроля лимитов 2.5 не используется получение факта по балансовым регистрам, то необходимо проверить работу всех правил с типом **Исполнение бюджета**. Необходимо исправить поля на закладках **Дополнительный отбор** и **Заполнение аналитик статьи**, отмеченные черным крестиком.

☆ Оперативный учет: Прочий расход ДС, Сумма к выпла...

Записать и закрыть | Записать | Отчеты

Статья бюджетов: Прочий расход комиссия | Тип правила: Исполнение бюджета

Раздел источника данных: Оперативный учет | Коэффициент: 1

Настройка источника данных | **Дополнительный отбор** | Заполнение аналитик статьи

**Отключить расширенную настройку заполнения аналитики**

Заполнение аналитики: Заполнить по источнику данных | Поиск (Ctrl+F) | Еще

N	Вид аналитики	Способ заполнения	Заполнение аналитики
1	Статьи ДДС	Из источника данных	Статья движения денежных средств
2	Статьи активов и п...	Из источника данных	X СтатьяАктивовПассивов



Отчет **Лимиты расхода денежных средств** (см. раздел **Бюджетирование и планирование – Отчеты по бюджетированию и планированию**) переименован и называется **Лимиты по данным бюджетирования**. Теперь отчет выводит данные из регистра «Лимиты по данным бюджетирования».

Добавлен столбец **Сумма заявки**, в котором отражаются суммы из неоплаченных документов **Заявка на расходование ДС** и **Заявка на командировку** кроме заявок со статусом **Отклонена**.

При формировании отчета для актуализации его данных автоматически запускается задание на отражение лимитов по данным бюджетирования по платежным документам.

Данные по лимитам выводятся за весь период лимитирования для конкретных правил лимитов. По дате отчета определяются действующие правила лимитов.

Тип лимита	Сумма (план)	Сумма заявки	Сумма (факт)	Перерасход	% перерасхода	Остаток плана	% остатка плана
Разрешающий в пределах лимита							
Месяц							
тест Разрешающий: Выдача ДС подотчетнику на командировку	60 000,00					60 000,00	100,00
Андromeда Плюс	60 000,00					60 000,00	100,00
Касса	60 000,00					60 000,00	100,00
Выдача ДС подотчетному лицу (командировочные расходы)	60 000,00					60 000,00	100,00
тест Разрешающий: Выдача займа сотруднику	3 000 000,00	234 324,00				2 765 676,00	92,19
Андromeда Плюс	3 000 000,00	234 324,00				2 765 676,00	92,19
Касса	3 000 000,00	234 324,00				2 765 676,00	92,19
Выплата предоставленных займов	3 000 000,00	234 324,00				2 765 676,00	92,19
тест Разрешающий: Выплата кредита	300 000,00	100 000,00				200 000,00	66,67
Андromeда Плюс	300 000,00	100 000,00				200 000,00	66,67
Касса	300 000,00	100 000,00				200 000,00	66,67
Альфа	300 000,00	100 000,00				200 000,00	66,67
Оплата кредитов и других заемных средств	300 000,00	100 000,00				200 000,00	66,67
тест Разрешающий: Оплата заработной платы АУП	10 000,00	9 999,00				1,00	0,01
Андromeда Плюс	10 000,00	9 999,00				1,00	0,01
Касса	10 000,00	9 999,00				1,00	0,01
<прочие Денежные средства>		9 999,00		9 999,00			
Андromeда Плюс (RUB)	10 000,00					10 000,00	100,00
тест Разрешающий: Прочие расходы (канцтовары)	3 333,00					3 333,00	100,00
Андromeда Плюс	3 333,00					3 333,00	100,00
Касса	3 333,00					3 333,00	100,00
Выдача ДС подотчетному лицу (прочие цели)	3 333,00					3 333,00	100,00
Канцтовары (общепроизвод.)	3 333,00					3 333,00	100,00

## Ограничения

- Прекращается параллельный учет сумм выплат сверх лимита, т.е. независимо от установки флага **Без контроля лимита** в заявке на расход ДС или заявке на командировку происходит уменьшение остатка лимита.
- Использование показателей суммы для расчета фактических данных бюджетирования ограничивается только показателем **Сумма к выплате**.
- Прекращается использование правил получения фактических данных для контроля лимитов по данным регламентированного учета, международного учета, а также с произвольными настройками источника данных – используется только оперативный учет.

## Алгоритм перехода к получению фактических данных по данным корреспондирующих регистров остатков (далее балансовых регистров)

Если на момент перевода системы на получение фактических данных по данным балансовых регистров осуществлен переход на алгоритм контроля лимитов **Контроль лимитов 2.5**, то обрабатывать правила с типом **Исполнение бюджета** не нужно, т.е. необходимо исключить следующую рекомендацию, данную для перехода на новый алгоритм сбора фактических данных:

Если использование лимитов ведется по данным бюджетирования, то в рабочем месте **Настройка правил получения фактических данных бюджетирования** на закладке **Исполнение бюджета** необходимо открыть правило и в поле **Тип правила** временно заменить значение **Исполнение бюджета** на **Фактические данные**. Далее необходимо установить флаг **Хранить результат выполнения правила**. Далее после включения функциональной опции **По корреспондирующим регистрам остатков** необходимо будет **Тип правила** вернуть на значение **Исполнение бюджета**.

## Производство

### НСИ производства

#### Ресурсные спецификации

В форме спецификации по команде **Еще – Скопировать** создается копия спецификации, аналогично команде из списка спецификаций.

#### Виды технологических операций

Справочник поддерживает иерархическое хранение записей.

### Производство без заказа

В документе **Производство без заказа** на закладке **Материалы** командой **Заполнить – показать аналоги** включается видимость колонки, в которой отображается наличие разрешений на замену, допускающих применение аналогов. По команде **Заполнить – Подобрать аналоги** открывается диалог **«Замена материалов аналогами»**, в котором можно осуществить замену.

Аналоги подбираются на том же складе, который был указан в строчке с исходным материалом. Информация из схемы обеспечения игнорируется при этом действии.

← → ★ Производство без заказа СБ00-000001 от 07.03.2023 12:00:00

Основное Мои заметки

Провести и закрыть ЭДО Печать Отчеты

Основное Продукция (1) Материалы и работы (2) Трудозатраты Дополнительно

До Есть аналоги

Заполнить Указать серии

N	Группа затрат (Номенклатура / Характеристика)
1	Комплект шкафов К-10 / Прием в перераб...
2	Комплект шкафов К-10 / Прием в перераб...

«Показать аналоги» - показывает / скрывает колонку индикатора наличия аналогов

«Подобрать аналоги...» - открывает форму «Замена материалов аналогами»

- Подобрать
- Дополнить по спецификации
- Дополнить обособленными остатками
- Группу затрат
- Статью калькуляции
- Склад
- Подразделение затрат
- Показать аналоги
- Подобрать аналоги...

### Заказ на производство

#### Трудоемкость по заказу на производство

В заказе на производство добавлен отчет **«Трудоемкость заказа»**, который позволяет увидеть и проанализировать плановые и фактические трудозатраты заказа. Этот же отчет может вызываться из этапа производства в двух видах: **Трудоемкость по партии** и **Трудоемкость по этапу**. Трудоемкость по партии берется по всем этапам партии, к которой относится текущий этап.

Этот же отчет может быть вызван вне контекста из панели отчетов раздела **Производство**.

Отчет доступен только при использовании динамической структуры заказов на производство. Структура заказа должна быть рассчитана.

### **Обособленное производство полуфабрикатов в заказе**

В настройках **НСИ и администрирование – Производство – Заказы на производство** можно включить опцию “Полуфабрикаты внутри заказа производить обособленно”.

← → Производство

Управление параметрами отражения операций производства.

**Производство**

**Использовать производство**  
Управление хозяйственной деятельностью связанной с производством.

**Использовать аналоги материалов**  
Возможность замены материалов на аналоги в автоматическом режиме и через подбор в производстве и при закупке.

**Использовать наборы в производстве**  
Возможность использования в производстве динамически собираемых комплектов, не хранящихся на складе, и не имеющих собственного производственного процесса.

**Использовать параметры назначения спецификаций** [Настройка](#)  
Возможность определить состав и задать приоритеты параметров, используемых при автоматическом выборе спецификаций.

**Заказы на производство**

Структура заказа:

**Статическая**  
Структура заказа определяется сформированными документами "Этап" автоматически.

**Динамическая (ознакомительная версия)** [Настройка](#)  
Структура заказа формируется автоматически и перестраивается динамически при изменении параметров, текущего состояния производства и приоритета заказов.

**Полуфабрикаты внутри заказа запускать в производство обособленно**

Опция для автоматического обособления полуфабрикатов

При включении этой опции полуфабрикаты внутри заказа будут производиться для своего заказа обособленно, даже если в карточке номенклатуры и в спецификации не указано обособленное обеспечение. Но при этом сохранится возможность при построении динамической структуры использовать свободные запасы таких полуфабрикатов, если они есть. При формировании этапов, которые потребляют такие полуфабрикаты, система будет автоматически определять необходимость указать обособление в зависимости от доступности остатков полуфабрикатов.

Настройка позволяет обезопасить полуфабрикаты заказа от их перехвата более приоритетными заказами.

## **Казначейство**

### **Конвертация валюты**

Доработан механизм конвертации валюты по безналичному расчету.

В документах **Списании безналичных ДС**, если в поле **Операция** выбрано значение **Конвертация валюты**:

- переключатель **по курсу: банка/ЦБ** удален;
- поле **С взиманием комиссии со счета** отображается всегда.

В документах **Списание безналичных ДС** и **Поступление безналичных ДС**, если в поле **Операция** выбрано значение **Конвертация валюты**:

- автоматически в поле **по курсу** подставляется теперь курс ЦБ;
- добавлена возможность указать курс одной валюты за необходимое количество единиц другой валюты, указав это значение (кратность) в поле **за**.

← → ☆ Списание безналичных денежных средств (создание) \*

Основное Задачи Мои заметки

Провести и закрыть [Иконки] Печать Отчеты Отправить [Иконки] Файлы [Иконки] Еще ?

Основное

Оплата по заявке

Номер: [ ] от: 18.06.2024 0:00:00 [ ] Операция: Конвертация валюты [ ]

Тип документа: Платежное поручение [ ] Номер по банку: 3434 [ ] от: 18.06.2024 [ ]

Проведено банком [ ] Счет зачисления: КОНГРЕСС-БАНК ОАО, Торговый дом "Комплексный" (EUF) [ ]

Счет: ПАО БАНК "ФК ОТКРЫТИЕ", Торговый дом "Комплексный" [ ] Брокер: Мастер- Холод [ ]

Подразделение: [ ] Нет информации о контрагенте

Счет брокера: АКБ "СОЮЗ" (ОАО) (RUB) [ ]

Статья ДДС: Конвертация валюты (списание) [ ]

УИП: [ ] Вид платежа: [ ] Очередность: 5 [ ] КВД: [ ] Код выплат: [ ]

Сумма: 1 000,00 RUB

Для покупки валюты: EUR на сумму: 10,00 по курсу: 500,0000 RUB за: 5,0000 EUR

С взиманием комиссии со счета: [ ]

Заполнить Назначение платежа:

1000 рублей евро 10 евро

500 руб = 5 евро

## Планирование и контроль денежных средств

Поменялась возможность установки последующих статусов в документе **Заявка на расходование ДС** в зависимости от текущего статуса.

Всем пользователям, имеющим права на работу с документом **Заявка на расходование ДС**, доступна установка статусов **Не согласована** и **Отклонена**. При этом тем, кто может согласовывать заявки, доступна установка статуса **Согласована**, а утверждающим заявки - статуса **К оплате**.

Возможность установки статусов в документе **Заявка на расходование ДС** представлена в таблице ниже, где под инициатором, согласующим, утверждающим понимаются пользователи, имеющие права, соответственно, на создание, согласование и перевод заявок в статус **К оплате**.

Пользователь	Возможность установки статуса			
	Не согласована	Согласована	К оплате	Отклонена
Инициатор	есть	нет	нет	есть
Согласующий	есть	есть	нет	есть
Утверждающий	есть	нет	есть	есть

Порядок установки последующих статусов для одного пользователя в зависимости от текущего статуса представлен в таблице ниже:

Текущий статус	Возможность установки последующих статусов			
	Не согласована	Согласована	К оплате	Отклонена
Не согласована	есть	есть	есть	есть
Согласована	нет	есть	есть	есть
К оплате	нет	нет	есть	есть
Отклонена	есть	нет	нет	есть

## Электронный билет

Внесены изменения в порядок отражения в регламентированном учете документа **Электронный билет** при наличии в нем зачета аванса агенту.

До версии 2.5.18 аванс агенту напрямую переносился на расчеты с перевозчиком.

← → Проводки регламентированного учета

Отразить в регл. учете  Ручная корректировка проводок

Авиабилет от 30.04.2024 0:00:00

Отражен в учете

Дата	N	Счет Дт	Субконто Дт	Количество Дт	Счет Кт	Субконто Кт	Количество Кт	Сумма БУ (RUB)	Содержание	Сумма НУ Дт (RUB)	Сумма
Организация		Подразделение Дт, Направление Дт		Валюта Дт	Подразделение Кт, Направление Кт		Валюта Кт				
30.04.2024 0:00:00	1	76.14	ИТ-Продвижение		60.02	Ассоль		100,00	Покупка билета		100,00
		Торговый дом "Комплексный" Дирекция	Авдеева Аделина П... Авиабилет от 30.04....		Дирекция	билеты					
21.05.2024 0:00:00	2	71.01	Авдеева Аделина П...		76.14	ИТ-Продвижение		100,00	Включение стоимости билета в выданный сотруднику аванс		100,00
		Торговый дом "Комплексный" Дирекция			Дирекция	Авдеева Аделина П... Авиабилет от 30.04....					

С версии 2.5.18 отражается зачет аванса агенту и перенос задолженности на расчеты с перевозчиком.

← → Проводки регламентированного учета

Отразить в регл. учете  Ручная корректировка проводок

Авиабилет от 30.04.2024 12:00:00

Отражен в учете

Дата	N	Счет Дт	Субконто Дт	Количество Дт	Счет Кт	Субконто Кт	Количество Кт	Сумма БУ (RUB)	Содержание	Сумма НУ Дт (RUB)	Сумма
Организация		Подразделение Дт, Направление Дт		Валюта Дт	Подразделение Кт, Направление Кт		Валюта Кт				
30.04.2024 12:00:00	1	76.14	ИТ-Продвижение		60.01	Ассоль		100,00	Покупка билета		100,00
		Торговый дом "Комплексный" Дирекция	Авдеева Аделина П... Авиабилет от 30.04....		Дирекция	билеты 2					
30.04.2024 12:00:00	2	60.01	Ассоль		60.02	Ассоль		100,00	Зачет авансов поставщикам		100,00
		Торговый дом "Комплексный" Дирекция	билеты 2		Дирекция	билеты 2					
22.05.2024 0:00:00	3	71.01	Авдеева Аделина П...		76.14	ИТ-Продвижение		100,00	Включение стоимости билета в выданный сотруднику аванс		100,00
		Торговый дом "Комплексный" Дирекция			Дирекция	Авдеева Аделина П... Авиабилет от 30.04....					

## Внеоборотные активы

### Учет аренды (лизинга) по ФСБУ 25/2018

#### Договора аренды (лизинга) без дисконтирования

Появилась возможность вести учет и вводить начальные остатки по договорам аренды и лизинга по ФСБУ 25/18 без дисконтирования.

До версии 2.5.18 в карточке справочника договоры аренды (лизинга) в группе **Способ определения стоимости предметов аренды** были кнопки переключателей: **Путем дисконтирования планируемых платежей, По фактической стоимости.**

← → ☆ Аренда по ФСБУ 25/2018 плановое прекращение договора (Договор аренды)

Основное **Документы** Задачи Мои заметки

Записать и закрыть Записать  Расшифровка расчета процентов  Отчеты  Файлы

Основное **Параметры договора** Расчеты по договору Учетная информация Комментарий

Валюта взаиморасчетов: RUB  Оплата в иностранной валюте

Вести учет авансов по текущим арендным платежам в разрезе платежных документов

По договору выполняются:

Обеспечительный платеж ?

Налогообложение НДС

Налогообложение: Закупка облагается НДС

Вид агентского договора:

Предметы аренды учитываются в:

Управленческом и регламентированном учетах ?

Регламентированном учете ?

Управленческом учете ?

Способ определения стоимости предметов аренды:

Путем дисконтирования планируемых платежей ?

По фактической стоимости ?

С версии 2.5.18 в договоре аренды группа **Способ определения стоимости предметов аренды** переименована **Способ определения стоимости активов** и добавлен выпадающий список с вариантами:

- **Рассчитывается по ставке;**
- **Указывается вручную;**
- **Равна сумме договора.**

В договоре с типом **Лизинг** в списке отображается только два пункта: **Указывается вручную** и **Равна сумме договора**.

Вариант **Рассчитывается по ставке** начиная с версии 2.5.18 соответствует варианту **Путем дисконтирования планируемых платежей** до версии 2.5.18.

Вариант **Указывается вручную** начиная с версии 2.5.18 соответствует варианту **По фактической стоимости** до версии 2.5.18.

Вариант **Равна сумме договора** позволяет теперь отразить договор аренды (лизинга) без дисконтирования.

В случае если в договоре аренды выбран пункт **Равна сумме договора**, в документах **Заключение договора аренды**, **Изменение условий договора аренды**, **Ввод остатков взаиморасчетов по аренде** стоимость активов равна сумме будущих оплат по графику без НДС и рассчитывается автоматически при проведении документа.

В форме вышеуказанных документов:

- скрывается закладка **Дисконтирование**;
- значения в колонке **Номинальная стоимость** используются в качестве коэффициентов для распределения суммы договора по основным средствам.
- скрывается график процентов в форме редактирования графиков.

### **Выкуп предмета аренды**

Появилась возможность для договоров лизинга с последующим выкупом проводить документы: **Заключение договора аренды**, **Изменение условий договора аренды**, **Выкуп ОС** - по нулевой выкупной стоимости.

## **Регламентированный учет**

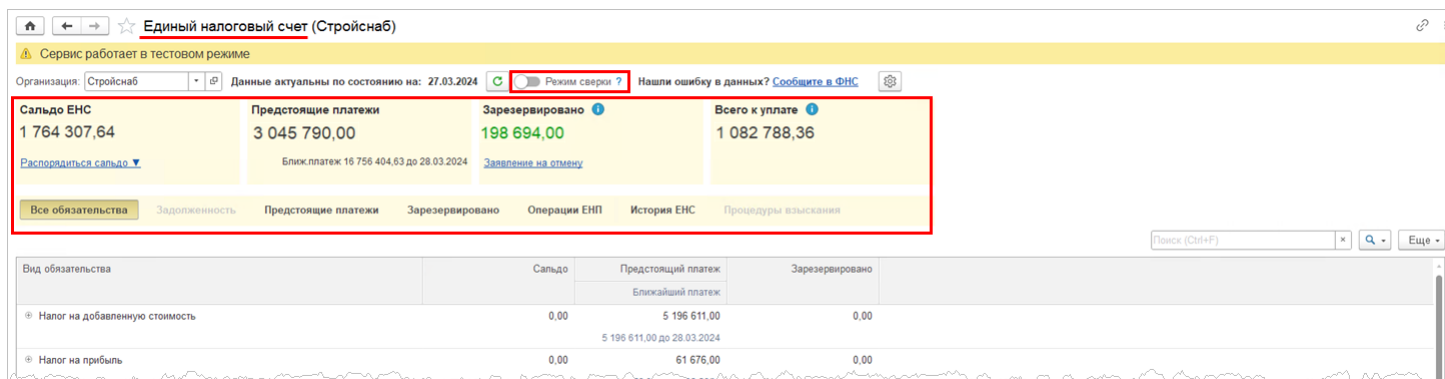
### **Сверка ЕНС с ФНС**



Поддержана возможность автоматической сверки данных расчетов по единому налоговому счету (далее – ЕНС) в учетной системе налогоплательщика с данными из личного кабинета налогоплательщика в ФНС.

Сверка организована в рабочем месте **Единый налоговый счет**, доступном для пользователей сервиса **1С-Отчетность** в меню **Регламентированный учет – Единый налоговый счет – Личный кабинет ЕНС**.

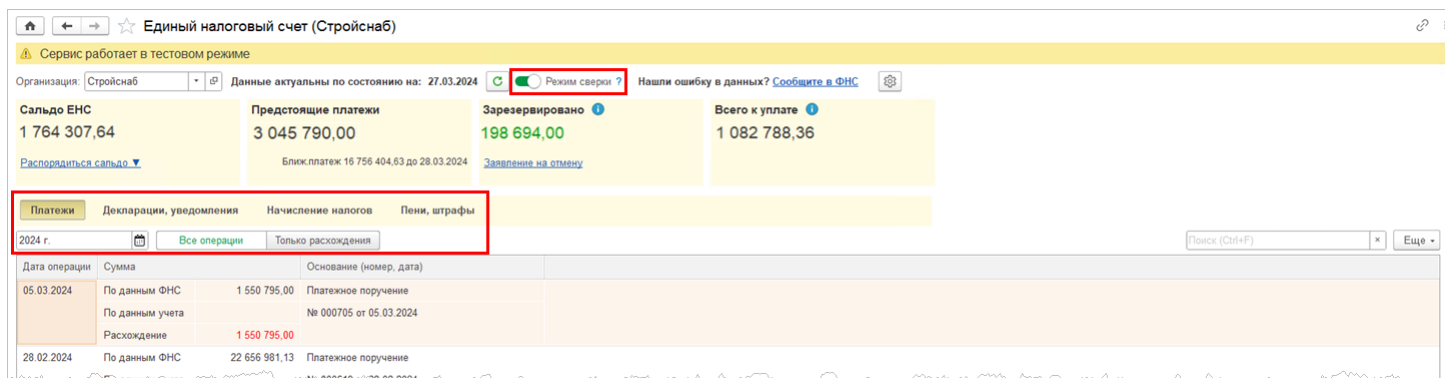
В рабочем месте **Единый налоговый счет** добавлен переключатель **Режим сверки**. Если указанный переключатель отключен, тогда рабочее место работает в режиме отображения текущего состояния расчетов на ЕНС по данным ФНС.



Если переключатель **Режим сверки** в рабочем месте **Единый налоговый счет** включен, тогда рабочее место работает в режиме сверки данных расчетов по ЕНС в учетной системе налогоплательщика с данными из личного кабинета ФНС.

Реализовано сопоставление данных следующих разделов:

- **Платежи**
- **Декларации, уведомления**
- **Начисление налогов**
- **Пени, штрафы**



В шапке рабочего места **Единый налоговый счет** в режиме сверки доступен выбор периода, за который выполняется сверка, порядок отображения данных **Все операции** или **Только расхождения** и поиск по табличной части (например, чтобы отобразить операции по конкретному налогу или КБК).

В разделе **Платежи** выводится информация о пополнении счета посредством единых налоговых платежей по данным ФНС и по данным организации. С данными ФНС о платежах сопоставляются отраженные в регламентированном учете документы **Списание безналичных денежных средств** с операцией **Перечисление налогов и взносов**, типом налога **Единый налоговый платеж** и установленным признаком **Проведено банком**. Если данные успешно сопоставлены, то по гиперссылке **Платежное поручение** можно открыть соответствующий документ.

Единый налоговый счет (Стройснаб)

Сервис работает в тестовом режиме

Организация: Стройснаб | Данные актуальны по состоянию на: 27.03.2024 | Режим сверки ? | Нашли ошибку в данных? Сообщите в ФНС

Сальдо ЕНС: 1 764 307,64 | Предстоящие платежи: 3 045 790,00 | Зарезервировано: 198 694,00 | Всего к уплате: 1 082 788,36

Распорядиться сальдо | Блик-платеж: 16 756 404,63 до 28.03.2024 | Заявление на отмену

Платежи | Декларации, уведомления | Начисление налогов | Пени, штрафы

2024 г. | Все операции | Только расхождения

Дата операции	Сумма	Основание (номер, дата)
05.03.2024	По данным ФНС: 1 550 795,00 По данным учета: 1 550 795,00 Расхождение: 0,00	Платежное поручение № 000705 от 05.03.2024
28.02.2024	По данным ФНС: 22 656 981,13 По данным учета: 22 656 981,13 Расхождение: 0,00	Платежное поручение № 000619 от 28.02.2024
05.02.2024	По данным ФНС: 1 380 754,00 По данным учета: 1 380 754,00 Расхождение: 0,00	Платежное поручение № 000299 от 05.02.2024
29.01.2024	По данным ФНС: 17 109 353,92 По данным учета: 17 109 353,92 Расхождение: 0,00	Платежное поручение № 000251 от 29.01.2024

Заявления. Запросы

Запросить справку о сальдо ЕНС | Сформировать уведомление об исчисленных суммах

Запросить справку об исполнении обязанностей | Запрос акта сверки принадлежности сумм денежных средств

Запросить справку о принадлежности сумм ЕНП | Запрос перечисленных в качестве ЕНП или иных платежей

Списание безналичных ДС 000299 от 05.02.2024 12:00:02

Основное | Задачи | Мои заметки

Провести и закрыть

Основное | Расшифровка платежа (1)

Оплата по заявке

Номер: 000299 от: 05.02.2024 12:00:02 | Операция: Перечисление налогов и взносов

Тип документа: Платежное поручение | Номер по банку: 000299 от: 05.02.2024

Проведено банком 05.02.2024 | Налог: Единый налоговый платеж

Счет: МАСТЕР-БАНК, Стройснаб (RUB) | Счет учета: 68.90

ИНН 1173434453, КПП 233455656, ООО "Стройснаб" | Получатель: Казначейство России (ФНС России)

Подразделение: | Счет получателя: 8500 в УФК по Тульской области (RUB)

Перечисление в бюджет 18201051201010000510; 0; Статус: 01; 0; 0; 0;

УИИ: 0 | Вид платежа: | Очередность: 5 | КВД: | Код выпл.:

Сумма: 1 380 754,00 RUB

В разделе **Декларации, уведомления** осуществляется сверка сведений об отправленных в ФНС через сервис **1С:Отчетность** налоговых декларациях или регламентированных уведомлений с данными ФНС. Прямого соответствия по объектам этого раздела между данными информационной базы и ФНС нет (например, по номеру и дате невозможно однозначно определить совпадения). Система анализирует множество косвенных признаков объектов регламентированной отчетности (отчетный период, вид налогового обязательства, КБК, сроки уплаты и т.д.) Набор анализируемых признаков для каждого вида уведомления или налоговой декларации отличается. Успешно сопоставленный регламентированный отчет или уведомление можно открыть по гиперссылке в соответствующей строке.

Единый налоговый счет (Стройснаб)

Сервис работает в тестовом режиме

Организация: Стройснаб | Данные актуальны по состоянию на: 27.03.2024 | Режим сверки ? | Нашли ошибку в данных? Сообщите в ФНС

Сальдо ЕНС: 1 764 307,64 | Предстоящие платежи: 3 045 790,00 | Зарезервировано: 198 694,00 | Всего к уплате: 1 082 788,36

Распорядиться сальдо | Блик-платеж: 16 756 404,63 до 28.03.2024 | Заявление на отмену

Платежи | Декларации, уведомления | Начисление налогов | Пени, штрафы

2023 г. | Все операции | Только расхождения

Дата операции	Тип операции	Сумма	Обязательство	Срок уплаты	Отчетный период	Основание по данным ФНС
15.06.2023	Начислено по расчету	По данным ФНС: 304,00 По данным учета: 304,00 Расхождение: 0,00	Земельный налог 18210606032140000110	01.08.2022		Уведомление об исчисленных суммах налогов № 18187320...
28.04.2023	Начислен авансовый платеж	По данным ФНС: 143 078,00 По данным учета: 27 802,00 Расхождение: 115 276,00	Земельный налог 18210606032140000110	28.04.2023	Год, 2023	Уведомление об исчисленных суммах налогов № 18187320... Уведомление об исчисленных суммах налогов
28.04.2023	Начислен авансовый платеж	По данным ФНС: 480,00 По данным учета: 27 802,00 Расхождение: -27 322,00	Земельный налог 18210606032140000110	28.04.2023	Год, 2023	Уведомление об исчисленных суммах налогов № 18187320... Уведомление об исчисленных суммах налогов
28.04.2023	Начислен авансовый платеж	По данным ФНС: 27 802,00 По данным учета: 27 802,00 Расхождение: 0,00	Земельный налог 18210606032140000110	28.04.2023	Год, 2023	Уведомление об исчисленных суммах налогов № 18187320... Уведомление об исчисленных суммах налогов
28.07.2023	Начислен авансовый платеж	По данным ФНС: 143 078,00 По данным учета: 27 802,00 Расхождение: 115 276,00	Земельный налог 18210606032140000110	28.07.2023	Год, 2023	Уведомление об исчисленных суммах налогов № 19020629... Уведомление об исчисленных суммах налогов
28.07.2023	Начислен авансовый платеж	По данным ФНС: 601,00 По данным учета: 27 802,00 Расхождение: -27 201,00	Земельный налог 18210606032140000110	28.07.2023	Год, 2023	Уведомление об исчисленных суммах налогов № 19020629... Уведомление об исчисленных суммах налогов

Заявления. Запросы

Запросить справку о сальдо ЕНС | Сформировать уведомление об исчисленных суммах | Все заявления и запросы

Запросить справку об исполнении обязанностей | Запрос акта сверки принадлежности сумм денежных средств | Все уведомления

Запросить справку о принадлежности сумм ЕНП | Запрос перечисленных в качестве ЕНП или иных платежей

Данные сопоставлены, но имеются расхождения – требуется анализ

Успешно сопоставлено уведомление, по гиперссылке можно перейти к найденному документу

В разделе **Начисление налогов** выполняется сопоставление операций, формирующих каждое обязательство по уплате налога, по данным ФНС и по данным учета. С данными ФНС по ЕНС сверяются обороты по кредиту счета 68.90 «Единый налоговый счет», сформированные документами **Начисление ЕНП, Корректировка расчетов по налогам, Операция (регл.**

**учет).** Сопоставляются виды обязательств (анализируются тип налога, счет учета и КБК) и сроки уплаты. Анализ расходовений данного раздела позволяет обнаружить различные учетные ошибки (см. пример на рисунке).

Единый налоговый счет (Стройснаб)

Сервис работает в тестовом режиме

Организация: Стройснаб | Данные актуальны по состоянию на: 27.03.2024 | Режим сверки ? | Наши ошибки в данных? Сообщите в ФНС

Сальдо ЕНС: 1 764 307,64 | Предстоящие платежи: 3 045 790,00 | Зарезервировано: 198 694,00 | Всего к уплате: 1 082 788,36

Распорядиться сальдо

Ближ. платеж: 16 756 404,63 до 28.03.2024 | Заявление на отмену

Платежи | Декларации, уведомления | **Начисление налогов** | Пени, штрафы

2023 г. | Все операции | Только расходования

Срок уплаты	Обязательство	Сумма	Основание (номер, дата)
29.12.2023	Налог на доходы физических лиц 18210102010010000110	По данным ФНС 1 501 204,00	Начислен авансовый платеж №207 от 29.12.2023 и еще 4
29.12.2023	Налог на доходы физических лиц 18210102080010000110	По данным учета 877 541,00	Начисление ЕНП №52 от 29.12.2023
28.12.2023	Налог на доходы физических лиц 18210102010010000110	По данным ФНС 2 989 320,00	Начислен авансовый платеж №205 от 25.12.2023
		По данным учета 2 879 064,27	Начисление ЕНП №51 от 25.12.2023
		Расхождение 110 255,73	
28.12.2023	Налог на доходы физических лиц 18210102080010000110	По данным ФНС 1 369 799,00	Начислен авансовый платеж №205 от 25.12.2023
		По данным учета 1 480 054,73	Начисление ЕНП №51 от 25.12.2023
		Расхождение -110 255,73	
28.12.2023	Налог на прибыль 18210101011010000110	По данным ФНС	Начислен авансовый платеж №197 от 24.10.2023 и еще 1
28.12.2023	Налог на прибыль 18210101012020000110	По данным ФНС	Начислен авансовый платеж №197 от 24.10.2023 и еще 1
28.12.2023	Налог на добавленную стоимость 18210301000010000110	По данным ФНС 7 141 693,00	Начислено по расчету №195 от 23.10.2023 и еще 1
		По данным учета 7 119 884,60	Начисление ЕНП №47 от 24.10.2023 и еще 1
		Расхождение 21 808,40	
28.12.2023	Прочие налоги и сборы	По данным ФНС 7 608 318,21	Начислен авансовый платеж №205 от 25.12.2023 и еще 2

Заявления, Запросы

Запросить справку о сальдо ЕНС | Сформировать уведомление об исчисленных суммах | Все заявления и запросы

Запросить справку об исполнении обязанностей | Запрос акта сверки принадлежности сумм денежных средств перечисленных в качестве ЕНП или иных платежей | Все уведомления

Запросить справку о принадлежности сумм ЕНП

Одинаковая сумма расходовений (+/-) показывает, что в учете, возможно, перепутаны тип налога, КБК и/или счет учета: НДС/П и НДС/П с превышения

Группировка строк в таблице раздела **Начисление налогов** выполняется по виду налоговых обязательств и срокам уплаты. Все операции по каждому виду обязательства с определенным сроком уплаты можно увидеть в выпадающих списках, доступных по гиперссылкам в графе **Основание (номер, дата)**.

Доступен список операций по данным ФНС

Единый налоговый счет (Стройснаб)

Сервис работает в тестовом режиме

Организация: Стройснаб | Данные актуальны по состоянию на: 27.03.2024 | Режим сверки ? | Наши ошибки в данных? Сообщите в ФНС

Сальдо ЕНС: 1 764 307,64 | Предстоящие платежи: 3 045 790,00 | Зарезервировано: 198 694,00 | Всего к уплате: 1 082 788,36

Распорядиться сальдо

Ближ. платеж: 16 756 404,63 до 28.03.2024 | Заявление на отмену

Платежи | Декларации, уведомления | **Начисление налогов** | Пени, штрафы

2023 г. | Все операции | Только расходования

Срок уплаты	Обязательство	Сумма	Основание (номер, дата)
29.12.2023	Налог на доходы физических лиц 18210102010010000110	По данным ФНС 1 501 204,00	Начислен авансовый платеж №217 от 29.12.2023
29.12.2023	Налог на доходы физических лиц 18210102080010000110	По данным учета 877 541,00	Начисление ЕНП №52 от 29.12.2023
29.12.2023	Налог на доходы физических лиц 18210102080010000110	По данным ФНС 877 541,00	Начислен авансовый платеж №217 от 29.12.2023 на сумму 879 032,00
		По данным учета 877 541,00	Начислен авансовый платеж №50 от 15.01.2024 на сумму 877 541,00
28.12.2023	Налог на доходы физических лиц 18210102010010000110	По данным ФНС 2 989 320,00	Уменьшен налог по уведомлению №50 от 15.01.2024 на сумму -879 032,00
		По данным учета 2 879 064,27	Начислено по расчету №52 от 16.02.2024 на сумму 877 541,00
		Расхождение 110 255,73	Уменьшен налог по уведомлению №52 от 16.02.2024 на сумму -877 541,00
28.12.2023	Налог на доходы физических лиц 18210102080010000110	По данным ФНС 1 369 799,00	Начислен авансовый платеж №205 от 25.12.2023
		По данным учета 1 480 054,73	Начисление ЕНП №51 от 25.12.2023
		Расхождение -110 255,73	
28.12.2023	Налог на прибыль 18210101011010000110	По данным ФНС	Начислен авансовый платеж №197 от 24.10.2023 и еще 1
28.12.2023	Налог на прибыль 18210101012020000110	По данным ФНС	Начислен авансовый платеж №197 от 24.10.2023 и еще 1
28.12.2023	Налог на добавленную стоимость 18210301000010000110	По данным ФНС 7 141 693,00	Начислено по расчету №195 от 23.10.2023 и еще 1
		По данным учета 7 119 884,60	Начисление ЕНП №47 от 24.10.2023 и еще 1
		Расхождение 21 808,40	
28.12.2023	Прочие налоги и сборы	По данным ФНС 7 608 318,21	Начислен авансовый платеж №205 от 25.12.2023 и еще 2

Заявления, Запросы

Запросить справку о сальдо ЕНС | Сформировать уведомление об исчисленных суммах | Все заявления и запросы

Запросить справку об исполнении обязанностей | Запрос акта сверки принадлежности сумм денежных средств перечисленных в качестве ЕНП или иных платежей | Все уведомления

Запросить справку о принадлежности сумм ЕНП

Расшифровка суммы НДС/П со сроком уплаты 29.12.2023 по данным ФНС

и список операций по данным учета.

Единый налоговый счет (Стройнаб)

Сервис работает в тестовом режиме

Организация: Стройнаб | Данные актуальны по состоянию на: 27.03.2024 | Режим сверки ? | Нашли ошибку в данных? Сообщите в ФНС

Сальдо ЕНС: 1 764 307,64 | Предстоящие платежи: 3 045 790,00 | Зарезервировано: 198 694,00 | Всего к уплате: 1 082 788,36

Распорядиться сальдо | Блок-платеж: 16 756 404,63 до 28.03.2024 | Заявление на отмену

Платежи | Декларации, уведомления | **Начисление налогов** | Пени, штрафы

2023 г. | Все операции | Только расхождения

Срок уплаты	Обязательство	Сумма	Основание (номер, дата)
29.12.2023	Налог на доходы физических лиц 18210102010010000110	По данным ФНС 1 501 204,00	Начислен авансовый платеж №217 от 29.12.2023
		По данным учета 1 501 204,00	Начисление ЕНП №52 от 29.12.2023
29.12.2023	Налог на доходы физических лиц 18210102080010000110	По данным ФНС 877 541,00	Начислен авансовый платеж №207 от 29.12.2023 и еще 4
		По данным учета 877 541,00	Начисление ЕНП №52 от 29.12.2023
28.12.2023	Налог на доходы физических лиц 18210102010010000110	По данным ФНС 2 989 320,00	Начислен авансовый платеж №205 от 25.12.2023
		По данным учета 2 879 064,27	Начисление ЕНП №51 от 25.12.2023
		Расхождение 110 255,73	
28.12.2023	Налог на доходы физических лиц 18210102080010000110	По данным ФНС 1 369 799,00	Начислен авансовый платеж №205 от 25.12.2023
		По данным учета 1 480 054,73	Начисление ЕНП №51 от 25.12.2023
		Расхождение -110 255,73	
28.12.2023	Налог на прибыль 18210101010100000110	По данным ФНС	Начислен авансовый платеж №197 от 24.10.2023 и еще 1
		По данным учета	
28.12.2023	Налог на прибыль 18210101012020000110	По данным ФНС	Начислен авансовый платеж №197 от 24.10.2023 и еще 1
		По данным учета	
28.12.2023	Налог на добавленную стоимость 18210301000010000110	По данным ФНС 7 141 693,00	Начислено по расчету №195 от 23.10.2023 и еще 1
		По данным учета 7 119 884,60	Начисление ЕНП №47 от 24.10.2023 на сумму 7 110 953,00
		Расхождение 21 808,40	Начисление ЕНП №51 от 25.12.2023 на сумму 8 931,60
28.12.2023	Прочие налоги и сборы	По данным ФНС 7 608 318,21	Начислен авансовый платеж №195 от 23.10.2023 и еще 4

Заявления, Запросы

Запросить справку о сальдо ЕНС | Сформировать уведомление об исчисленных суммах | Все заявления и запросы

Запросить справку об исполнении обязанностей | Запрос акта сверки принадлежности сумм денежных средств перечисленных в качестве ЕНП или иных платежей | Все уведомления

Запросить справку о принадлежности сумм ЕНП

В разделе **Штрафы, пени** осуществляется сверка сведений о начислениях по пеням и штрафам по данным ФНС и по данным учета организации. В системе для отражения операций начисления пеней и штрафов предназначены документы **Корректировка расчетов по налогам** и **Операция (регл. учет)**. Сопоставление данных происходит по дате операции и виду налогового обязательства (пени, штрафы). Если даты и вид налогового обязательства совпадают, то данные ФНС и учета организации отражаются в одной строке табличной части раздела **Штрафы, пени**. Несовпадения отражаются в разных строках.

Единый налоговый счет (Стройнаб)

Сервис работает в тестовом режиме

Организация: Стройнаб | Данные актуальны по состоянию на: 27.03.2024 | Режим сверки ? | Нашли ошибку в данных? Сообщите в ФНС

Сальдо ЕНС: 1 764 307,64 | Предстоящие платежи: 3 045 790,00 | Зарезервировано: 198 694,00 | Всего к уплате: 1 082 788,36

Распорядиться сальдо | Блок-платеж: 16 756 404,63 до 28.03.2024 | Заявление на отмену

Платежи | Декларации, уведомления | Начисление налогов | **Пени, штрафы**

2023 г. | Все операции | Только расхождения

Дата	Обязательство	Сумма	Основание (номер, дата)
30.01.2023	Пени 18211617000010000140	По данным ФНС 97 237,23	Начислена пеня по расчету №130 от 30.01.2023
		По данным учета 97 237,23	
		Расхождение 97 237,23	
20.01.2023	Пени 18211617000010000140	По данным ФНС 89 542,63	Начислена пеня по расчету №113 от 20.01.2023
		По данным учета 89 542,63	
		Расхождение 89 542,63	
01.01.2023	Пени 18211617000010000140	По данным ФНС 4 208,10	Стартовая недоимка по пене №0000 от
		По данным учета 4 208,10	
		Расхождение 4 208,10	

Заявления, Запросы

Запросить справку о сальдо ЕНС | Сформировать уведомление об исчисленных суммах | Все заявления и запросы

Запросить справку об исполнении обязанностей | Запрос акта сверки принадлежности сумм денежных средств перечисленных в качестве ЕНП или иных платежей | Все уведомления

Запросить справку о принадлежности сумм ЕНП

Корректировка данных в информационной базе по результатам выявленных расхождений выполняется пользователем вручную.

### Примечание

Сервис личного кабинета налогоплательщика в ФНС, в т.ч. сверка данных работает в тестовом режиме

## Сервисные возможности и настройки интеграции

## **Интеграция с Бидзаар**

Электронная торговая площадка (ЭТП) Бидзаар предоставляет следующую функциональность:

- Публиковать товары и услуги для продаж
- Участвовать в тендерах на закупку

ЭТП Бидзаар имеет собственный сайт, который предоставляет следующие возможности:

- Регистрация организации и заполнение профиля
- Оформление предложений для продажи
- Оформление запросов на участие в тендерах по закупке
- Управление тендером (сравнение, общение, подведение итогов)
- Получение аккредитации у партнеров-закупщиков
- Просмотр статистики и активности компаний

Интеграция с Бидзаар включает рабочее место руководителя (менеджера) по продажам для публикации товаров и услуг на ЭТП. Предоставляемые возможности:

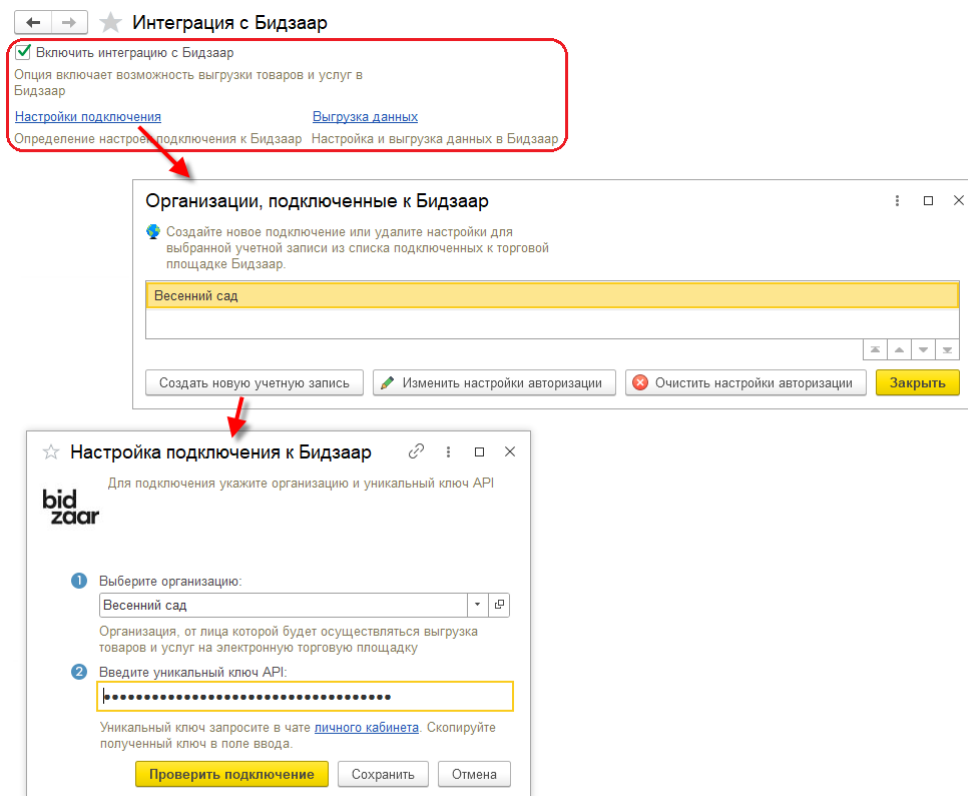
- Формирование списка товаров и услуг и их представления, как на основании учетных документов 1С, так и в ручном режиме;
- Определение правила формирования представления товаров и услуг для выгрузки;
- Выгрузка товаров и услуг в разрезе учетной записи:
  - Напрямую на ЭТП «Бидзаар» через API;
  - В файл Excel.
- Просмотр истории статусов выгрузки товаров и услуг.

Выгруженные данные отображаются на ЭТП «Бидзаар».

### ***Настройка интеграции с Бидзаар***

Активация интеграции с «Бидзаар» производится администратором в панели настройки **НСИ и администрирование – Настройки интеграции - Интеграция с Бидзаар**. Установка флага **Включить интеграцию с Бидзаар»** включает возможность выгружать товары и услуги на ЭТП «Бидзаар».

После включения возможности работы с ЭТП «Бидзаар» необходимо настроить подключение.



По ссылке **Настройки подключения**, если не настроено ни одна организация выполняется переход в форму Настройки подключения к Бидзаар или, если уже хотя бы одна организация подключена, то открывается список подключенных организаций. При необходимости настройки авторизации можно удалить.

### **Выгрузка товаров и услуг в Бидзаар**

Форму выгрузки данных можно открыть из раздела командного интерфейса **Продажи – Сервис – Выгрузка данных в Бидзаар**. В форме выгрузки необходимо указать учетную запись. Если пользователю доступна единственная учетная запись, она будет установлена автоматически. При выборе учетной записи, если у пользователя нет доступных учетных записей, откроется форма настройки подключения. Список подключений можно открыть из формы выгрузки командой **Еще – Открыть список подключений**.

В форме выгрузки данных отображается выбранная для публикации номенклатура.

В форме выгрузки данных предусмотрено несколько вариантов заполнения данных для выгрузки, в том числе добавление и подбор, добавление и удаление строк по отбору.



← → ★ Выгрузка товаров и услуг в Бидзаар

Учетная запись:

Измнить строки  Показать все

Артикул	Характеристика	Представление номенклатуры для выгрузки	Статус
Б- 130005	ские М Синий	Джинсы женские классические, Б- 130005	● К публикации
ВО-890		Вентилятор оконный, ВО-890	● К публикации
		Аренда офиса (услуга)	● К публикации

**Подобрать**

Добавить по отбору  
Удалить по отбору  
Удалить все строки

★ Подбор товаров для выгрузки в Бидзаар

По точному соответствию

Характеристика	В наличии	Ед. изм.
36, Зеленый, 5, натуральная кожа	<не выбран склад>	пар
38, Белый, 6, натуральная кожа	<не выбран склад>	пар
38, Зеленый, 7, натуральная кожа	<не выбран склад>	пар
38, Красный, 7, искусственная кожа	<не выбран склад>	пар
40, Коричневый, 6, натуральная кожа	<не выбран склад>	пар
41, Белый, 5, искусственная кожа	<не выбран склад>	пар
42, Бежевый, 7, натуральная кожа	<не выбран склад>	пар
44, Черный, 6, искусственная кожа	<не выбран склад>	пар

Всего подобрано двенадцать позиций товаров (скрыть)

N	Артикул	Номенклатура	Характеристика
10	264387	Перфоратор 800 PSE QuiXS Set	<характеристики не используются>
11	130139	Полка в прихожую	<характеристики не используются>
12	K-120004	Кроссовки	38, Зеленый, 7, натуральная кожа

Кнопка **Подобрать** открывает форму подбора товаров, которая поддерживает настройку списка с сохраняемыми настройками пользователя. Перенесутся в форму выгрузки данных и для них будет сформировано **Представление номенклатуры для выгрузки** согласно уставленным настроек.

По кнопке настройки (пиктограмма шестеренки) можно включать или отключать отдельные поля в представление (номенклатура не отключается, при этом можно выбрать только один из вариантов), а также менять их порядок. При первом открытии формы поля формирования представления и их порядок заполняются автоматически.

← → ★ Настройки выгрузки в Бидзаар

Поля представления и их порядок:

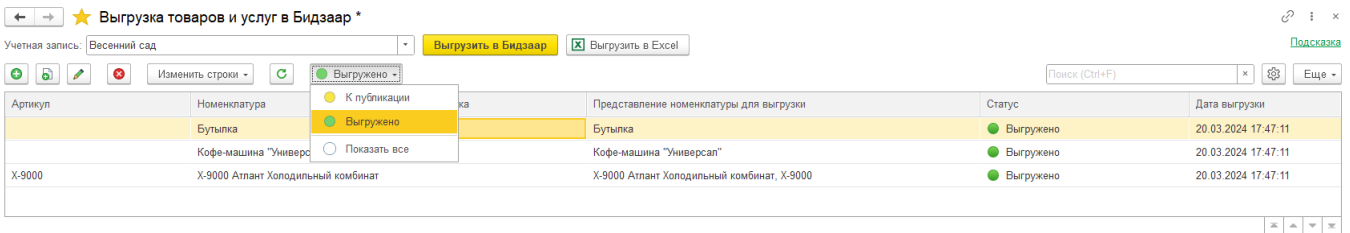
- Номенклатура (Рабочее наименование)
- Номенклатура (Наименование для печати)
- Характеристика
- Артикул

Выгрузка может выполняться непосредственно на ЭТП «Бидзаар» и в файл Excel. Соответствующие команды размещены в верхней части формы, рядом с учетной записью. При выгрузки может быть уточнено, какие данные выгружать: **Невыгруженные**, **Выделенные** или **Все**.

По окончании операции пользователь получает соответствующее сообщение, а список на форме с состояниями выгрузки обновится автоматически.

При выгрузке в Excel необходимо в стандартной форме ОС выбрать путь сохранения и задать имя файла, формат при этом установится автоматически. После сохранения файл Excel автоматически откроется, если это возможно.

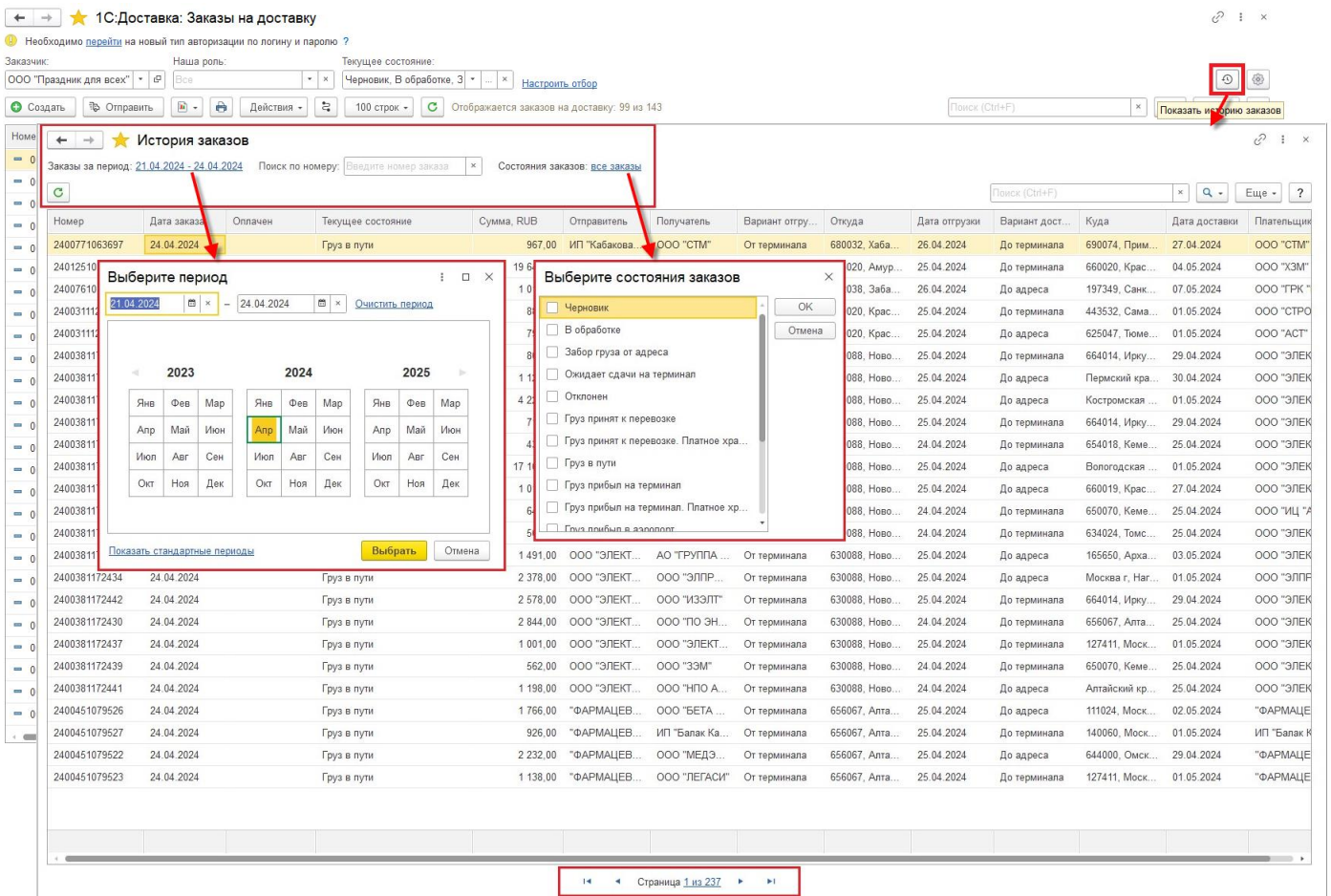
В форме **Выгрузка товаров и услуг в Бидзаар** предусмотрен быстрый отбор по состояниям выгрузки.



## 1С:Доставка

### История заказов на доставку

В форме списка заказов **1С:Доставка: Заказы на доставку** предусмотрена кнопка для просмотра истории всех заказов, в том числе оформленных непосредственно из личного кабинета перевозчика без отражения в информационной базе. Заказы открываются на просмотр. В форме **История заказов** предусмотрены отборы по дате создания, номеру и состоянию заказов, а также вручную обновить список.



В форме карточки заказа при нажатии на гиперссылку состояния заказа в браузере откроется страница заказа в личном кабинете перевозчика.

★ Заказ № 402320037040 от 22.04.2024

Состояние заказа: [Груз в пути](#)

Отгрузка от адреса Владивосток г (Приморский край) ООО "ДОББИ ГЛОБАЛ" +78007707007 Дмитрий

Доставка до терминала Курган Гончаров Роман Викторович 79129788045 Гончаров Роман Викторович

Параметры груза: Автозапчасти: 3 места, 197.0 кг, 0.59 м3. Максимальные размеры (ДхШхВ):

**Заказ №402320037040** от 22.04.2024

Доступ ограничен. Информация о контрагентах и параметрах груза доступна только для участников перевозки. Авторизуйтесь или получите временный доступ по sms-коду.

Требуется оплата. Груз будет выдан получателю после оплаты.

Груз в пути. Планируемая дата доставки 07.05.2024. Получателю следует подготовить документы, необходимые для приема груза, и код получения заказа.

От адреса Владивосток г (Приморский край) до адреса Курган г (Курганская обл.)

Оплата заказа [Оплатить услуги](#)

Документы перевозки 12 474,00 Р

24-02321090327 накладная от 22.04.2024 перевозка автотранспортная экспедирование до клиента упаковка палетный борт информирование о статусе и местонахождении груза страховка	12 195,00 Р не оплачено
24-02325009417 накладная от 22.04.2024 экспедирование от клиента	0,00 Р оплачено

Изм.	Сумма НДС	Ставка НДС	Сумма скидки	Сумма итого
00	1 602,33	20%	1 969,00	9 614,00
00	128,33	20%		770,00
00	88,50	20%		531,00
00	2,50	20%		15,00
00		БЕЗ НДС		1 115,00
00		БЕЗ НДС		150,00
00		20%	1 210,00	
00	41,50	20%		249,00
00		БЕЗ НДС		15,00
00		БЕЗ НДС		15,00

История запросов: Вы не вносили изменения в этот заказ.

В карточке заказа также предусмотрена возможность просмотра печатных форм средствами 1С (документы сервиса получают в формате pdf). В веб-клиенте печатные формы будут сохранены как файлы.

★ Заказ № 402320037040 от 22.04.2024

Состояние заказа: [Груз в пути](#)

Отгрузка от адреса Владивосток г (Приморский край) ООО "ДОББИ ГЛОБАЛ" +78007707007 Дмитрий

Доставка до терминала Курган Гончаров Роман Викторович 79129788045 Гончаров Роман Викторович

Параметры груза: Автозапчасти: 3 места, 197.0 кг, 0.59 м3. Максимальные размеры (ДхШхВ): 0.0x0.0x0.0 (м).

Получение печатной формы из сервиса. Пожалуйста, подождите...

Итоговая сумма: 12474 Р. Состояние оплаты: Не оплачено

Накладная № 24-02321090327

История заказов: Накладная № 24-02321090327

Сумма итого: 9 614,00

770,00

531,00

15,00

1 115,00

150,00

249,00

15,00

15,00

## Авторизация по логину и паролю

Авторизация по логину и паролю по сравнению с авторизацией по токenu позволит:

- Упростить подключение новых пользователей. Теперь для подключения необходимо внести свой логин и пароль, вместо того чтобы отправлять запрос в поддержку;
- Мгновенно отображаться создаваемым в 1С заказам на доставку в ЛК Деловых линий;

## ■ Просматривать историю перевозок

В форме списка заказов на доставку добавлено уведомление о необходимости перехода на новый тип авторизации. При неудачной попытке авторизации пользователь получит уведомление. После успешного подключения форма параметров авторизации закроется, а список заказов обновится.

## Указание терминалов перевозчика в заказах на доставку

Для списка **Пункты приема выдачи заказов** сервиса 1С:Доставка предусмотрено обновление терминалов перевозчика через механизм «Поставляемые данные» в 1С:EDI. Для каждого терминала указывается наименование и идентификатор города, что позволяет выбирать терминалы по определенному городу при работе с заказами в сервисе.

В процессе оформления заказа на доставку, если известно, что доставка будет выполняться с терминала / на терминал, не требуется указание адресов отправителя и/или получателя. В форме выбора терминала предусмотрен фильтр по населенному пункту нахождения терминала. При указании терминала для самопривоза при отгрузке выводятся только терминалы, поддерживающие приемку, а при указании терминала самовывоза – только терминалы, поддерживающие выдачу.

1С:Доставка: Помощник создания заказа на доставку \*

Состояние: Новый

Отправить заказ

Заказчик: ООО "Праздник для всех"

Основное | Параметры груза | Тарифы | Параметры тарифа | Проверка

Основания: [Выбрать](#)

Отгрузка

Доставка

Отгрузка: Организация: ООО "Праздник для всех" | Организация: ООО "Стройснаб" [Она же](#)

Контактное лицо: Александров Петр Константинович | Контактное лицо: Авдеева Аделина Павловна

Телефон: +7 (925) 3333333 | Телефон: +7 (925) 1231212

Способ отгрузки:  Забор от адреса  Самопривоз | Способ доставки:  Доставка до адреса  Самовывоз

От терминала: Терминал отправки | До терминала: Терминал доставки | Email: Email контактного лица

1С:Доставка: Пункты приемки заказов

Выберите населенный пункт и подходящий терминал

Населенный пункт: Москва

Терминалы

Наименование
Москва Север 2
Москва Капотня
Москва Запад
Москва Щелковская
Москва Войковская
Москва Восток
Москва Красносельская
Москва Юг 2
Москва Лефортово
Москва Академический
Москва Медведково

Информация

Перевозчик: [Деловые линии](#)

Наименование: Москва Север 2

Тип: Терминал

Адрес: 127411, Москва г, Лобненская ул, дом № 18, стр 2

Телефон: 7 (495) 775-55-30

График работы

Приём и выдача груза  
пн: 08:00-00:00; вт-пт: круглосуточно; сб: 00:00-16:00; вс: 11:00-16:00

Доставка груза  
пн: 08:00-00:00; вт-пт: круглосуточно; сб: 00:00-16:00; вс: 11:00-16:00

Выбрать

На странице **Тарифы** также добавлен выбор способа отгрузки и доставки. При подтверждении изменения параметров доставки список доступных тарифов будет обновлен с учетом указанных способов. На странице **Параметры тарифа** реквизиты отгрузки и доставки выводятся справочно и недоступны для редактирования.

## Указание адреса

Во всех полях адресов, помимо предлагаемых вариантов и ввода через классификатор, теперь доступен свободный ввод. Финальная валидация адресов осуществляется на стороне сервиса перевозчика. При неудачной валидации адреса пользователь получит соответствующее уведомление.

## Обновление калькулятора тарифов

Обновлен калькулятор тарифов, что в частности позволяет:

- Избегать ошибок с некорректным выбором терминалов;
- Передавать в сервис адреса в свободной форме;
- Выбирать тариф из более широкого спектра;
- Упростить внутренние алгоритмы подбора тарифов

Перевозчик	Тариф	Срок, дней	Скидка, RUB	Сумма, RUB
Деловые линии	Авиа	3 - 3		4 321
Деловые линии	Экспресс	6 - 6		2 687
Деловые линии	Малогобаритный груз	7 - 7		1 179
Деловые линии	Авто	7 - 7		2 465

Перевозчик: **Деловые линии**  
Тариф: **Авиа**

Стоимость услуг доставки является приблизительной. Итоговая стоимость может отличаться.

Услуги	Сумма, RUB
Перевозка	2 470
Доставка до адреса	840
Забор от адреса	570
Страхование груза	426
Информирование о статусе заказа	15
<b>Итого</b>	<b>4 321</b>

Информация по тарифу  
Ускоренная перевозка грузов на большие расстояния по России, в Армению, Беларусь, Казахстан и Киргизию с использованием авиатранспорта.

## Интеграция с 1С:Документооборот

Библиотека интеграции с 1С:Документооборот обновлена до версии 3.0.2.5. В библиотеке, в частности реализованы следующие возможности:

- В форме **Документооборот** реализована возможность настройки всех видов действий обработки документа предприятия.
- В форме **Документооборот** добавлены команды печати: **Лист согласования, Протокол разногласий, Лист ознакомления**.
- Реализован функционал запуска из карточки задачи повторного согласования, утверждения, исполнения, подписания, регистрации с возможностью настройки соответствующего действия.
- Реализована возможность выбора фактического исполнителя задачи.

## Работа в режиме сервиса 1CFresh

Библиотека технологий сервиса обновлена до версии [2.0.13.13](#).

## Интернет-поддержка пользователей

Библиотека интернет-поддержки пользователей обновлена до версии [2.7.4](#).

## Стандартные подсистемы

Библиотека стандартных подсистем обновлена до версии [3.1.10](#).

## Обмен электронными документами

Библиотека электронных документов обновлена до версии [1.9.12.13](#).