

eSMS 1.1

**Автоматизированная система
SMS-рассылки**

**Руководство
пользователя**

E-mail: sms.e@yandex.ru

URL: www.1c-e.ru

Оглавление

| | |
|--|----|
| Введение | 4 |
| 1. Общие сведения..... | 5 |
| 2. Настройка системы..... | 6 |
| 2.1 Установка системы «eSMS»..... | 6 |
| 2.1 Настройка GSM-модема | 10 |
| 2.2 Настройка рабочего каталога | 12 |
| 2.3 Настройка драйвера..... | 12 |
| 2.4 Другие настройки | 14 |
| 3. Интерфейс системы и описание работы | 15 |
| 3.1 Список СМС..... | 15 |
| 3.2 Создание СМС | 15 |
| 4. Интеграция с другими системами | 17 |
| 4.1 Встраивание в стороннюю конфигурацию..... | 17 |
| 5. Настройки обмена | 18 |
| 5.1 Настройка системы..... | 18 |
| 5.2 Формат файла обмена | 19 |
| 5.3 Обработка обмена для сторонних конфигураций..... | 19 |
| 6. Особенности использования GSM-модемов | 21 |

Введение

Руководство содержит описание настройки, а также описание использования системы «eSMS 1.0».

Первая глава содержит общую информацию о назначении и возможностях системы «eSMS 1.0».

Вторая глава посвящена настройке системы перед началом ее использования.

Третья глава описывает процесс работы пользователя с программой, в ней представлен интерфейс программы и основные объекты управления рассылкой СМС.

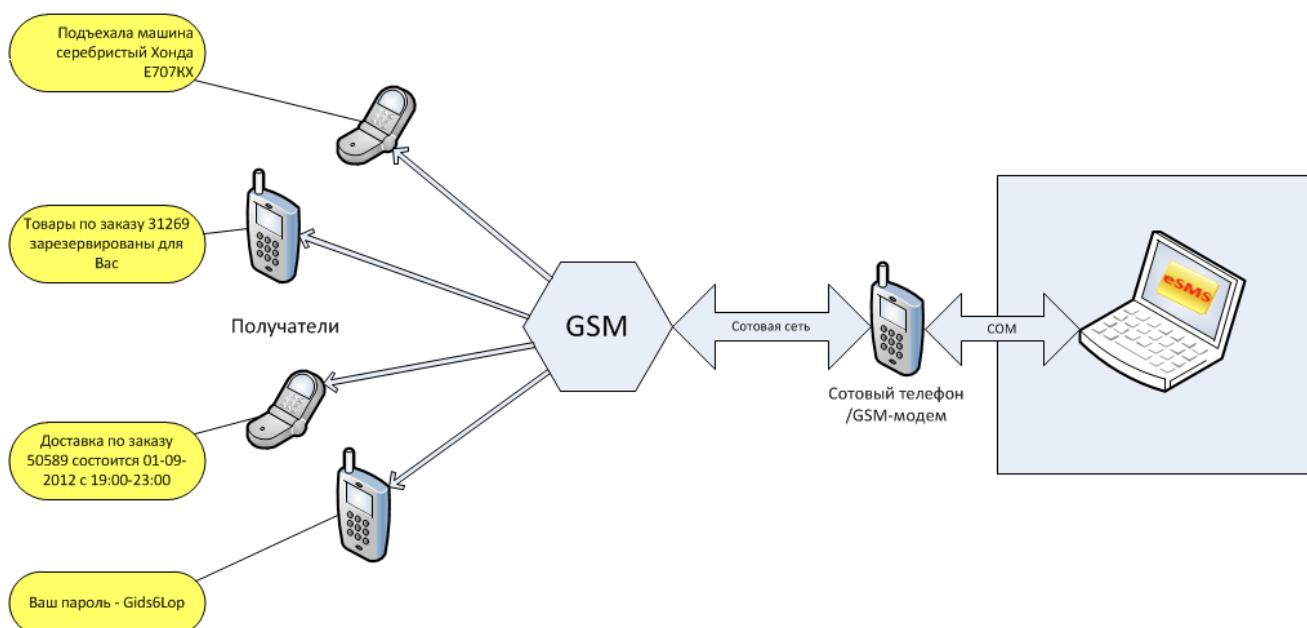
Четвертая глава рассказывает о возможных вариантах интеграции конфигурации «eSMS 1.0» с другими учетными системами.

В пятой главе вы узнаете об особенностях реализации рассылки посредством GSM-модемов (сотовых телефонов), достоинствах и недостатках такой системы

1. Общие сведения

Автоматизированная система рассылки SMS-сообщений представляет программно-аппаратный комплекс в составе:

- **технических средств** – персонального компьютера, подключенного к сотовой сети GSM-модема либо телефона со встроенным GSM-модемом, взаимодействующим с ПК через COM-интерфейс (большинство сотовых телефонов поддерживают данную функцию)
- **программных средств** – операционной системой «Windows», системы «1С:Предприятие 8.2», конфигурации «eSMS»



Общая схема работы системы рассылки

Данную систему можно использовать для информирования и оповещения клиентов службами доставки, интернет-магазинами, такси и прочими компаниями.

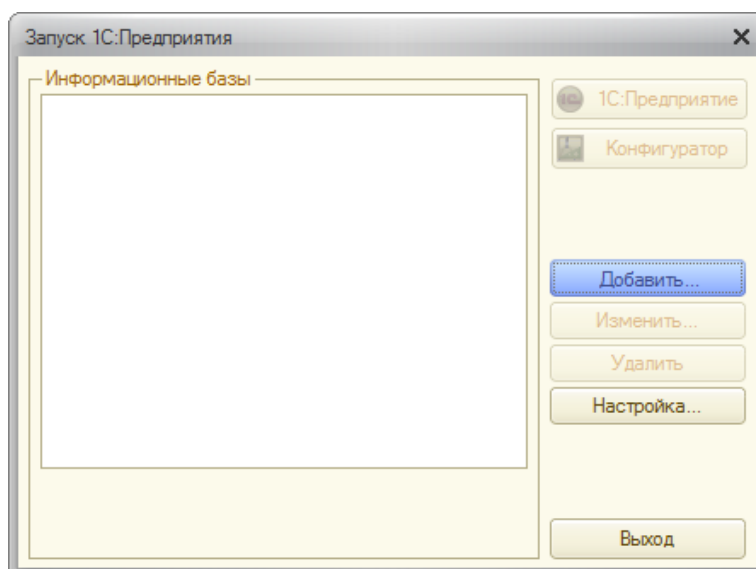
ПО «eSMS» можно использовать как CRM-инструмент и интегрировать с корпоративной информационной системой, либо использовать как самостоятельную программу.

2. Настройка системы

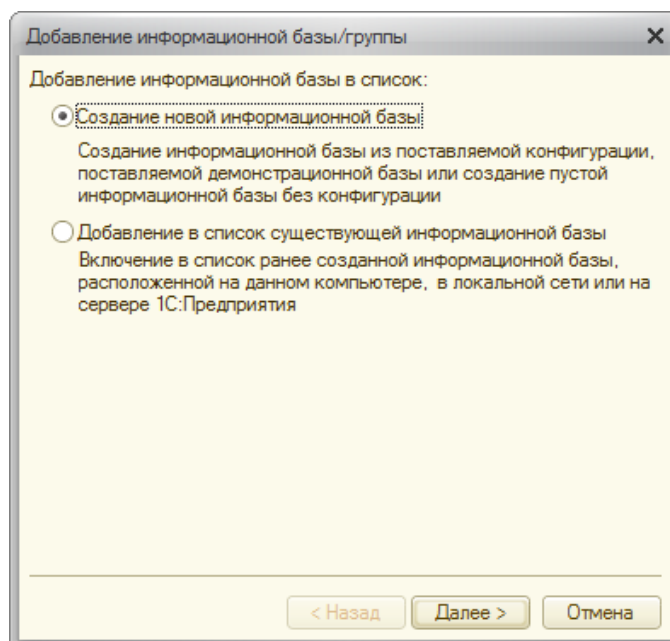
2.1 Установка системы «eSMS»

Система представляет собой конфигурацию для платформы 1С:Предприятие 8.2. Для работы с конфигурацией необходима установленная система 1С:Предприятие 8.2 под управлением Windows XP/Vista/Seven

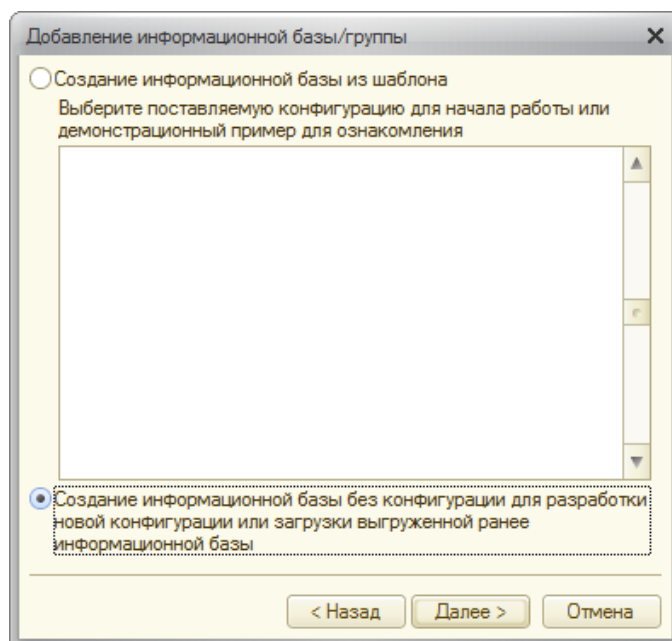
Порядок создания информационной базы следующий. Запустите программу 1С:Предприятие и добавьте новую информационную базу:



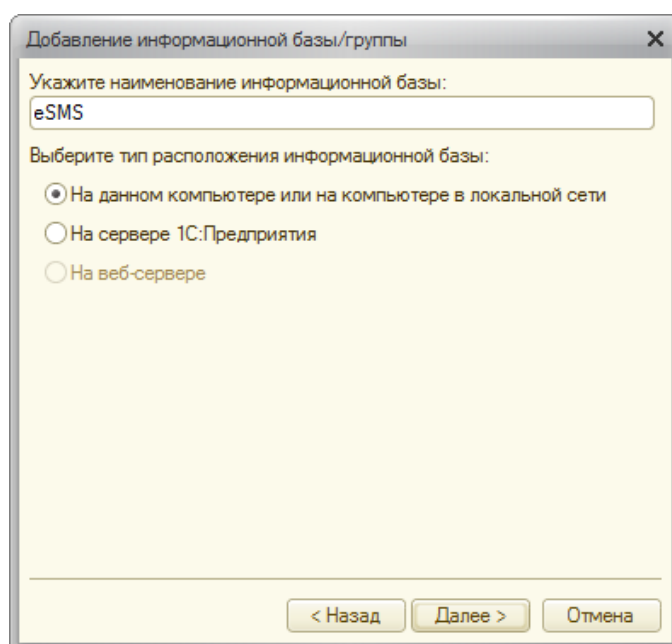
В следующем диалоге выберите пункт «Создание новой информационной базы», нажмите «Далее»:



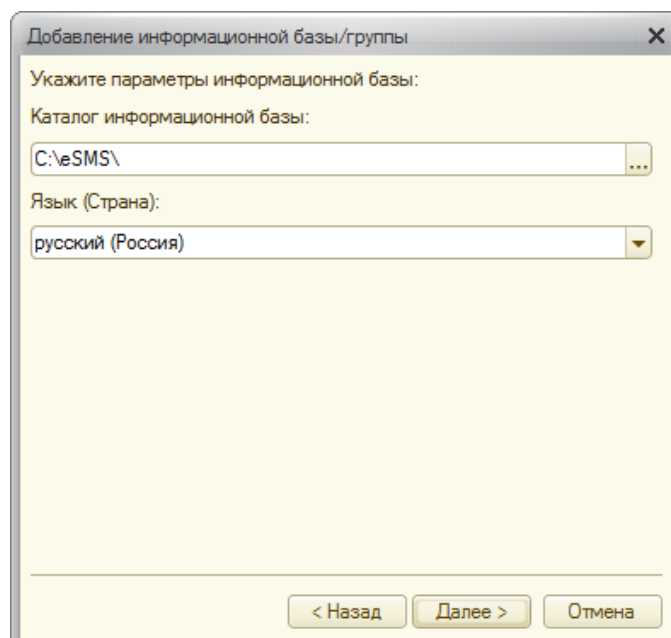
В следующем окне выбираем данный пункт:



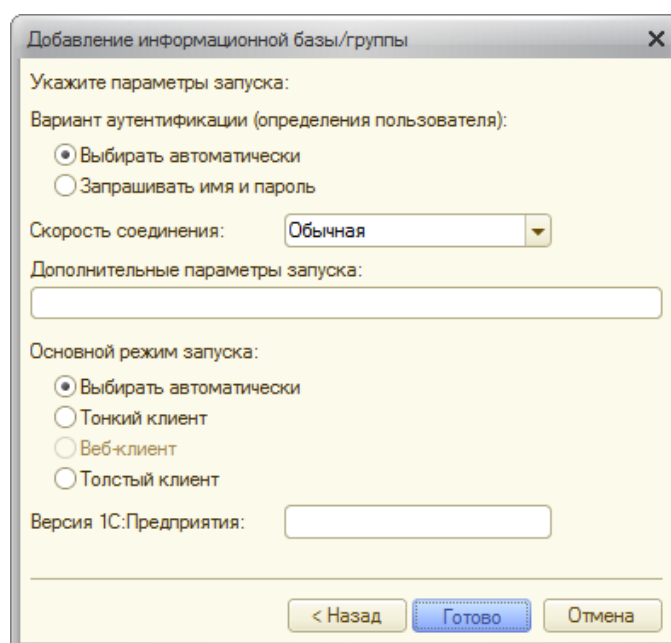
Нажать «Далее», указать на наименование информационной базы и тип расположения:



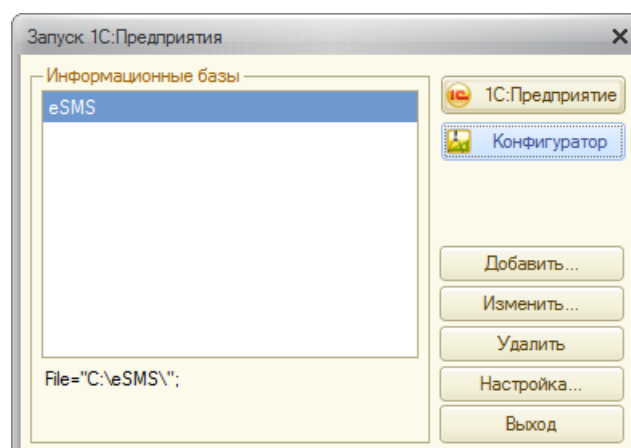
Кнопка «Далее», в новом диалоге укажем параметры ИБ (диалог может отличаться в зависимости от выбранного типа расположения информационной базы – файловом, либо клиент-серверном варианте):



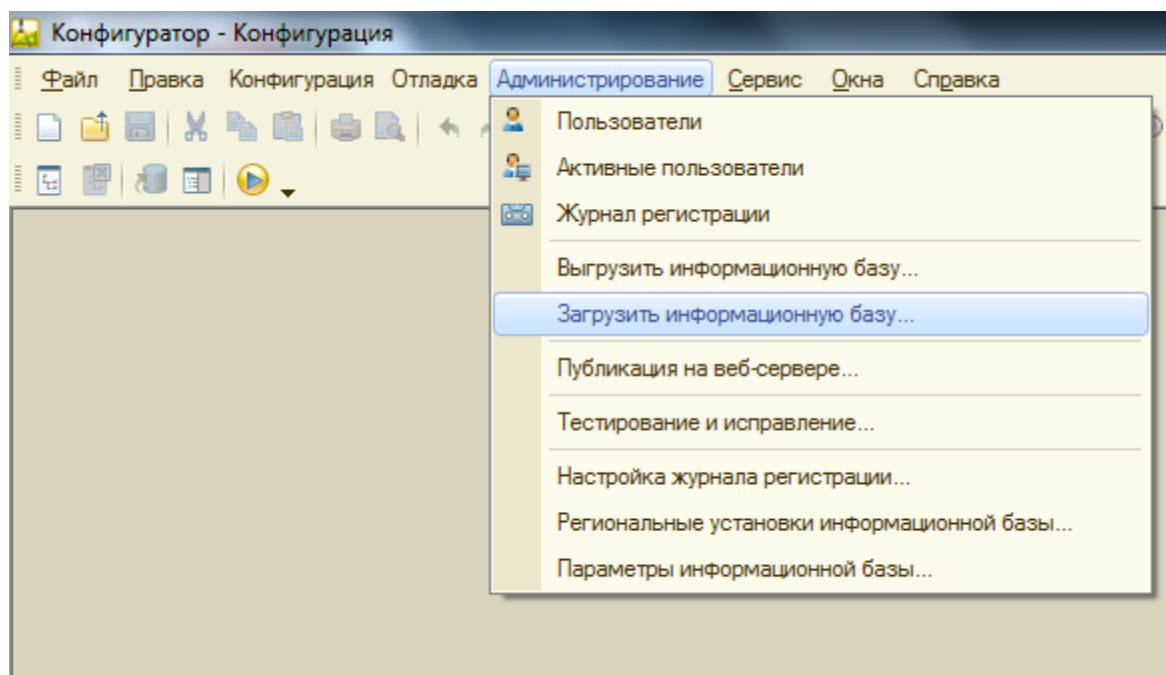
В конечном диалоге оставить значения по умолчанию и нажать «Готово»:



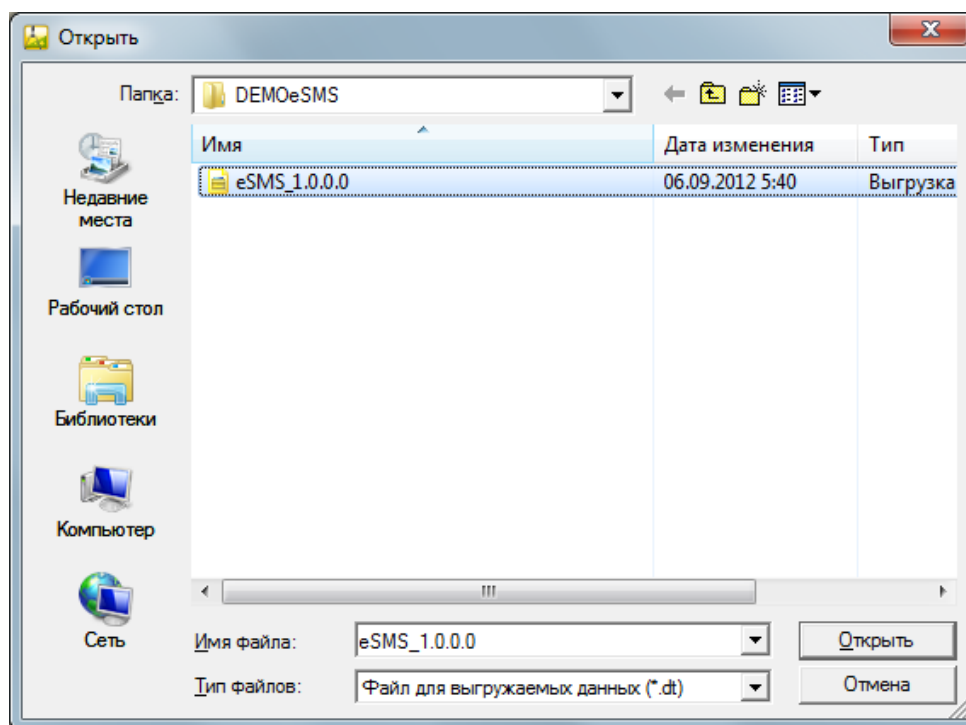
Запустить «1С:Предприятие» в режиме «Конфигуратор»:



В режиме «Конфигуратор» выбрать пункт меню «Администрирование» ➔ «Загрузить информационную базу...»



В диалоге укажите файл «.dt», идущий в поставке информационной системы, нажмите «Открыть»:



После успешной загрузки появится соответствующее сообщение. Закройте «Конфигуратор», дальнейшая работа будет происходить в режиме «Предприятие»

2.1 Настройка GSM-модема

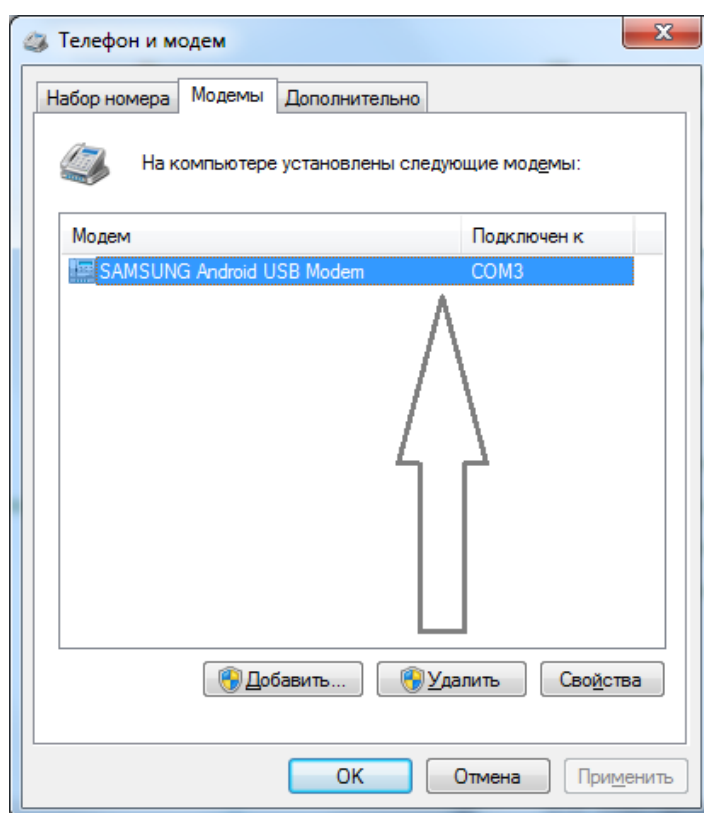
Устройство для работы с GSM-сетью (сотовой) может быть как непосредственно GSM-модемом, так и сотовым телефоном, и должно иметь поддержку работы с ПК через интерфейс COM и передачу AT-команду. Большинство сотовых телефонов, предназначенных для взаимодействия с ПК, имеют данный функционал.

В общем случае настройка сводится к установке драйверов и/или ПО для сотового телефона/смартфона/модем и подключению устройства к компьютеру, например, через USB-кабель. В некоторых случаях потребуется перевести устройство в соответствующий режим.

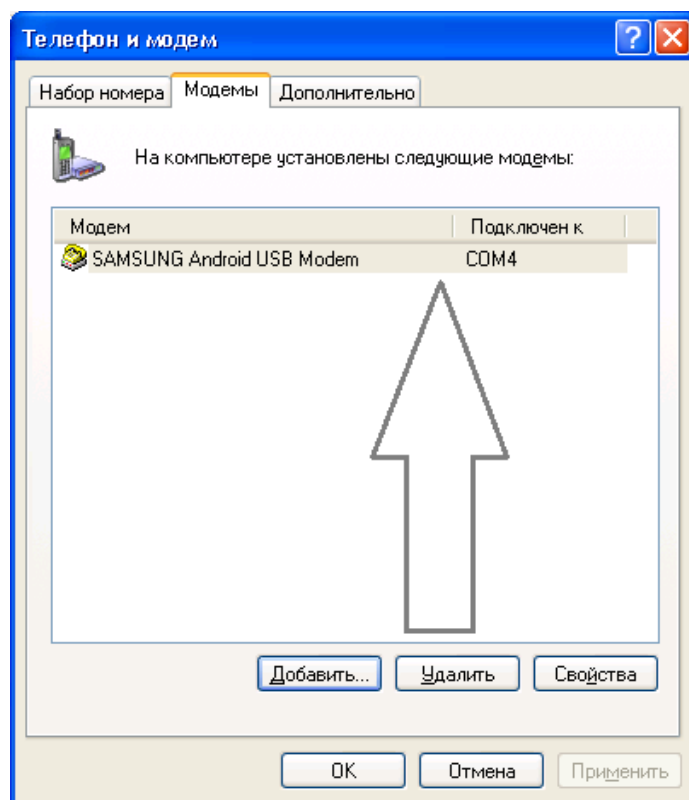
Более детальную информацию о возможности и настройке устройства в качестве GSM-модема можно узнать в документации, предоставляемой фирмой-производителем.

Если драйвера установлены и телефон/смартфон/модем подключен к ПК под управлением операционной системы Windows, то название модема и порта, через который он взаимодействует с ПК, увидеть, выполнив следующие действия:

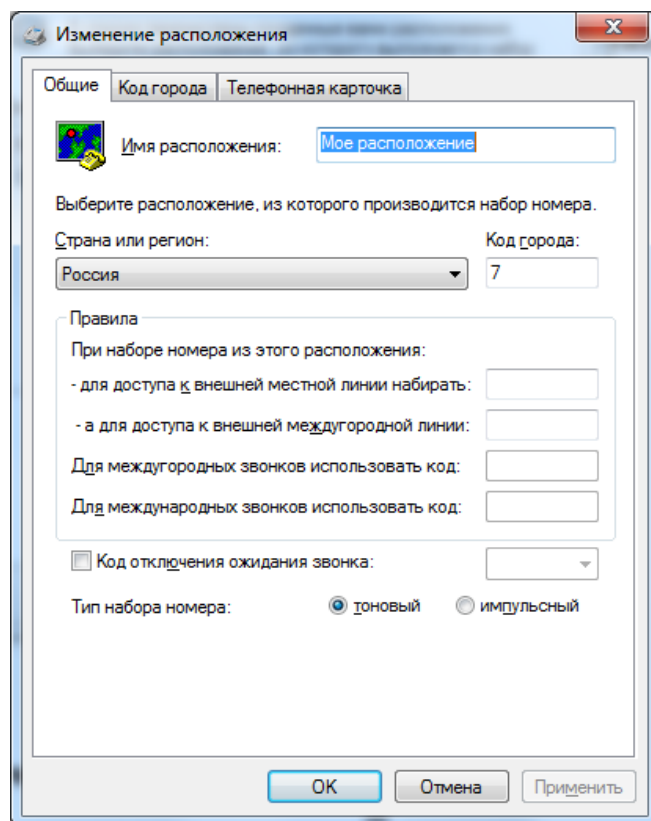
Windows 7: Пуск ➔ Панель управления ➔ Телефон и модем



Windows XP: Пуск → Настройка → Панель управления → Телефон и модем:



Если ранее настройка модемов в операционной системе не производилась, возможно потребуется указать минимальные настройки набора номера (например, ввести код города):

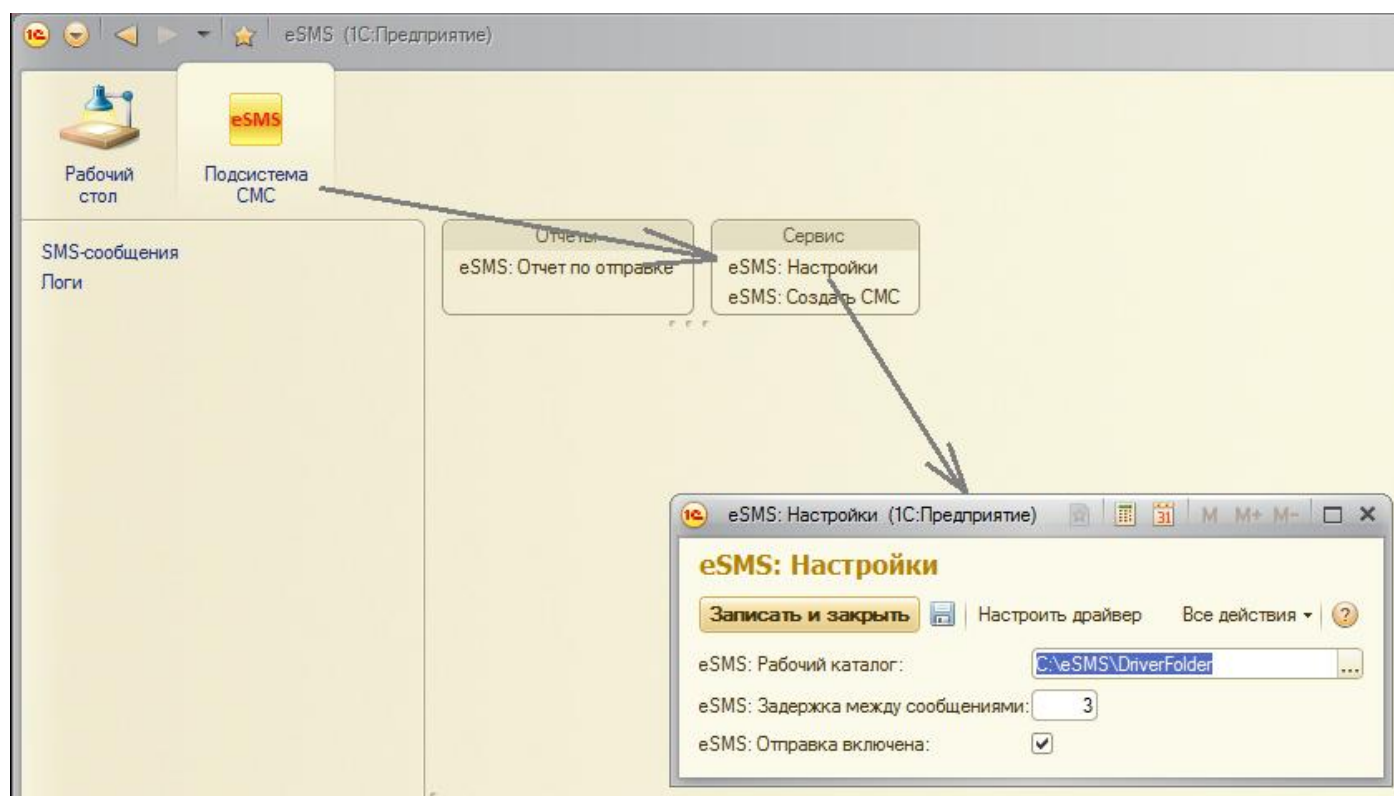


Важно: При работе в клиент-серверном режиме следующие настройки системы необходимо выполнять на сервере приложений, запустив на нем клиентское приложение.

2.2 Настройка рабочего каталога

Следующие настройки производятся в самой системе «eSMS» в режиме 1С:Предприятие.

Запустите программу. Перейдите на подсистему «Подсистема СМС» и выберите пункт «eSMS: Настройки» из группы «Сервис»:

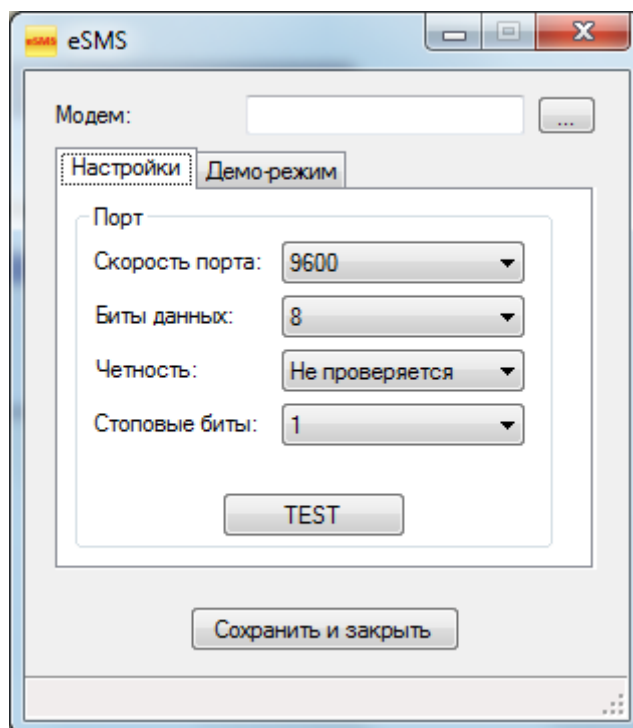


Задайте рабочий каталог.

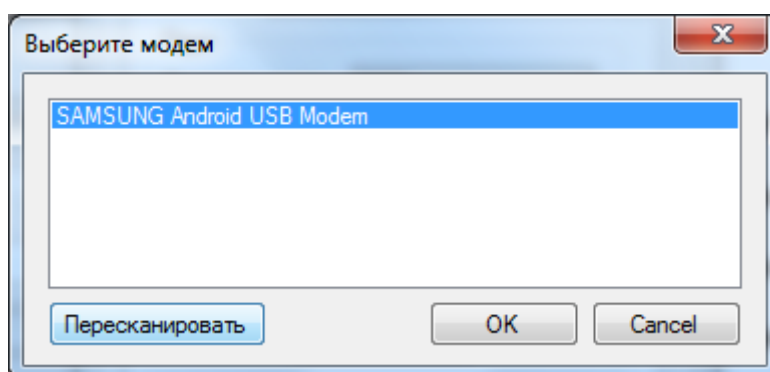
Важно: Пользователь (или процесс при клиент-серверном варианте) должен иметь полный доступ на выбираемый каталог.

2.3 Настройка драйвера

После указания рабочего каталога следует приступить к настройке драйвера. Для этого нажать кнопку «Настроить драйвер». Запустится форма настройки драйвера:



В поле «*Модем*» выберите модем (либо com-порт). При отсутствии модема в списке — проверьте настройки подключения и доступность модема в оснастке «Телефон и модем» и нажмите кнопку «*Пересканировать*»:



Проверьте взаимодействие программы с модемом, нажав кнопку «*TEST*».

При положительном прохождении теста нажмите кнопку «*Сохранить и закрыть*».

В окне «eSMS: Настройки» нажмите на значок дискеты («Сохранить») либо на кнопку сохранения и закрытия формы:



2.4 Другие настройки

Использование GSM-модема для отсылки СМС накладывает некоторые ограничения, в зависимости от модели устройства. В общем случае, между пересылаемыми сообщениями должен быть небольшой временной интервал, который необходимо указать задать в параметре «*eSMS: Задержка между сообщениями(сек.)*»

Как правило, достаточным интервалом является 3-5 секунд.

Приостановить задание отсылки СМС можно флагом «*eSMS: Отправка включена*» :

- флаг взведен – задание рассылки запущено;
- флаг снят – задание не выполняется.

3. Интерфейс системы и описание работы

3.1 Список СМС

Очередь сообщений к отправке хранится в таблице «SMS-сообщения»:

| SMS-сообщения | | | | | | | |
|--|------------|---|------------|--------------------|--------|--------------|--|
| Создать [иконка] [иконка] [иконка] Найти... [иконка] Сбросить ошибки | | | | | | | |
| GUID | Номер | Текст | Отправлено | Дата | Ошибка | Текст ошибки | |
| 849efd2c-4b1a-4134-9a39-a6b949aa | 7902XXXXXX | Подъехала машина Хонда Е707... | ✓ | 06.09.2012 0:00:00 | | | |
| 92b3566e-d2cf-4168-b921-df578f57 | 7902XXXXXX | Ваш код - Вубwskx | ✓ | 06.09.2012 0:00:00 | | | |
| 99850a8a-1b88-4bf2-9cf0-8fa58e13 | 7902XXXXXX | Интернет-магазин. Товары под заказ 12345 зарезервированы | | 01.09.2012 0:00:00 | | | |

Назначение полей:

GUID – уникальный идентификатор СМС

Дата – дата и время, с которого необходимо отправить СМС

Номер – номер абонента в формате **79876543210**

Текст – текст сообщения, для сообщений, содержащих более 70 знаков необходимо предварительно разделить сообщения на части

Отправлено – признак отправки сообщения

Ошибка – признак возникшей в процессе отправки ошибки

Текст ошибки – информация о возникшей ошибке при отправке

3.2 Создание СМС

Интерактивно новое СМС можно создать из формы «eSMS: Создать СМС»:

Форма

Создать СМС Все действия ?

Дата: 07.09.2012 0:00:00

Номер: 79876543210

Текст:

Новое СМС-сообщение

Заполнить поля, нажать кнопку «Создать СМС»

3.3 Алгоритм работы

3.4 Диагностика ошибок

Отправка сообщений производится в фоновом режиме. При этом если в процессе отправки СМС устройство не было доступно (выключился, закончился баланс, пропала связь) – то произойдет сбой отправки сообщения. Признак отправки и наличия ошибки при отправке сообщений можно увидеть в списке сообщений. Техническую информацию о характере ошибки можно также увидеть в поле «*Текст ошибки*».

После анализа сбоев, все сообщения с признаком «*Ошибка*» и «*Отправлено*» можно запустить на повторную рассылку нажав на кнопку «*Сбросить ошибки*» в форме списка сообщений.

4. Интеграция с другими системами

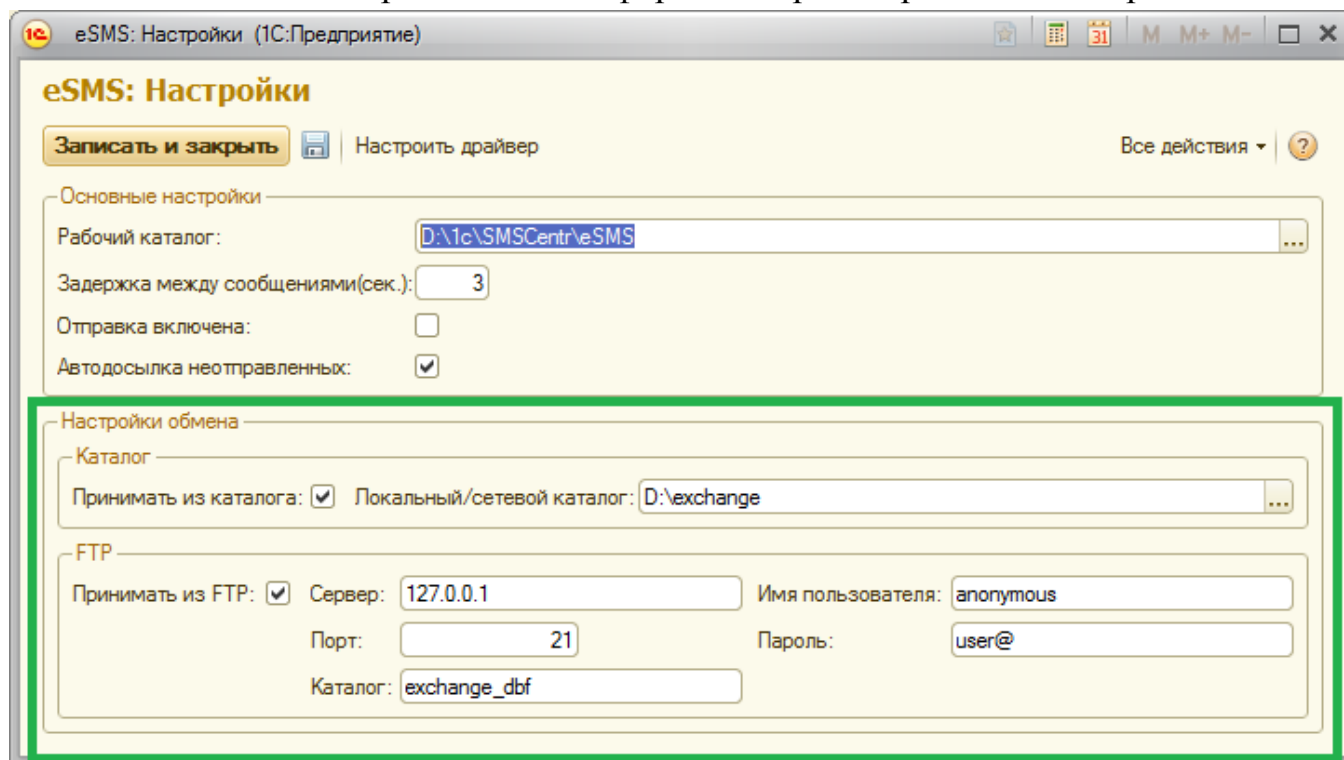
4.1 Встраивание в стороннюю конфигурацию

Для «плотной» интеграции с корпоративной информационной системой предприятия систему «eSMS» лицензиату допускается использовать и изменять конфигурацию 1С под свои потребности, при условии использования системы в рамках одной локальной сети на компьютерах фирмы-лицензиата. Систему можно встроить либо как дополнительную подсистему в другую конфигурацию 1С, либо настроив обмен с информационной базой «eSMS»

5. Настройки обмена

5.1 Настройка системы

Установки для обмена производятся в форме настроек в разделе «Настройки обмена».



Обмен через локальный каталог или каталог в локальной сети настраивается в группе «Каталог»:

- *Принимать из каталога* – при взведенном флаге система начинает принимать файлы обмена из каталога, указанного в поле «*Локальный/сетевой каталог*»

Прием файлов обмена с ftp-сервера настраивается в группе настроек «FTP».

- *Принимать из FTP* - при взведенном флаге система загружает файлы обмена с ftp-сервера, настройки доступа к которому указаны в полях «*Сервер*», «*Порт*», «*Каталог*», «*Имя пользователя*», «*Пароль*»

5.2 Формат файла обмена

Прием СМС из внешних систем выполняется из файлов Dbase (*.dbf).

Структура полей:

| Имя поля | Тип | Длина | Точность |
|----------|--------|-------|----------|
| TelNum | Число | 11 | 2 |
| MsgDate | Строка | 14 | - |
| MsgText | Строка | 70 | - |

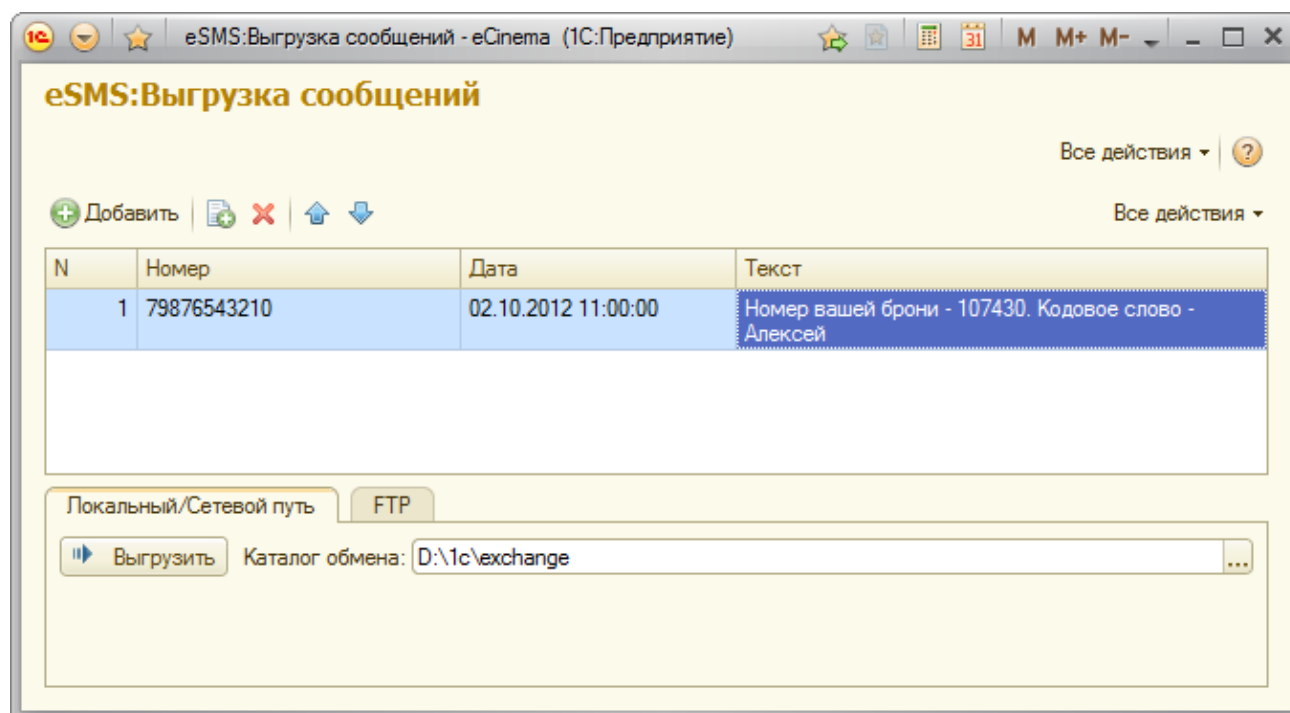
TelNum – телефонный номер в федеральном формате, например, 79876543210

MsgDate – дата отправки сообщения, в формате ууууММddННmmss , где уууу – год, ММ – месяц, dd – число, НН – час, mm – минута, ss – секунда. Например, 2 сентября 2012 14:55 будет записано как 20120902145500,

MsgText – текст сообщения

5.3 Обработка обмена для сторонних конфигураций.

Комплект поставки включает внешнюю обработку *eSMSВыгрузкаСообщений.epf*, предназначенную для экспорта сообщений в файлы обмена и последующую выгрузку в каталог либо на ftp-сервер. Обработка предназначена для использования с платформой 1С:Предприятие 8.2 в режиме управляемых форм.



Использование.

Заполните табличное поле сообщениями

Перейдите на вкладку *Локальный/Сетевой путь* – для выгрузки в каталог, *FTP* – для выгрузки на ftp-сервер

Заполните настройки выгрузки

Нажмите «Выгрузить»

Обработка является демонстрацией работы обмена, её код можно использовать для написания собственной системы выгрузки из КИС предприятия на платформе 1С

6. Особенности использования GSM-модемов

Использование GSM-модемов в качестве средства рассылки СМС подойдет для оповещения контрагентов или сотрудников в компании в большинстве случаев. Ограничение рассылки при 4-секундном интервале обозначает, что в час с одного модема будет отправлено до 900 СМС. Для более массовой рассылки придется либо масштабировать систему – подключая новые модемы к отдельным базам «eSMS», либо отказаться в пользу работы непосредственно с GSM-шлюзами или сервисами массовой рассылки.

Плюсом же использования модема является достаточная автономность и гибкость настройки рассылок – например, для работы не нужен Интернет – и достаточно одного ноутбука и телефона в зоне покрытия сотовой сети